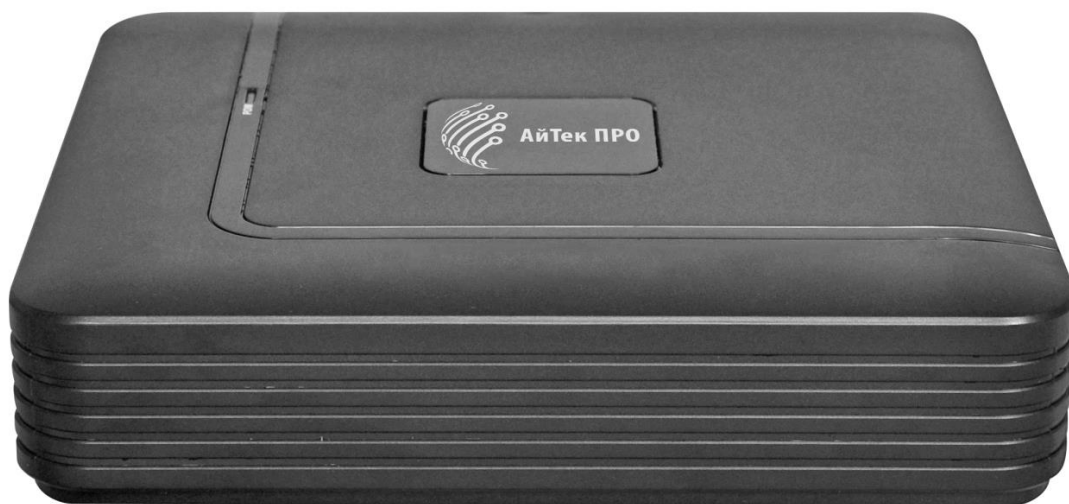




РУКОВОДСТВО ПО ЭКСПЛУАТАЦИИ
Гибридного видеорегистратора
АйТек ПРО



HVR-403H-N

(стандарт сжатия H.264)

www.itech-cctv.ru



Важные меры безопасности

1. Электробезопасность

Продавец не несет ответственности за возникновение пожара и поражение электрическим током, вызванные неправильной эксплуатацией и установкой оборудования.

2. Требования к транспортировке

Во время транспортировки, хранения и установки не допустимы сильные удары, вибрации и проникновение влаги в оборудование.

3. Установка

Не подключайте питание к видеорегистратору до завершения установки жестких дисков. Не ставьте предметы на видеорегистратор.

4. Вмешательство специалистов

Все работы по проверке и ремонту должны осуществляться квалифицированными сервисными рабочими. Продавец не несет ответственности за любые проблемы, вызванные самостоятельным изменением и ремонтом.

5. Условия эксплуатации

Видеорегистратор должен быть установлен в прохладном, сухом месте, защищенном от механических воздействий, от грязи, пыли, вдали от легковоспламеняющихся и взрывчатых веществ и попадания прямых солнечных лучей.

Комплектация

Перед установкой вскройте упаковку и убедитесь в наличии всех ниже перечисленных компонентов:

- Блок питания DC 12В - 1шт.
- USB мышь - 1шт.
- CD (включает руководство по эксплуатации, сервисные программы) - 1шт.
- Руководство по эксплуатации – 1 шт.



Технические характеристики

Характеристика	HVR-403H-N
Многофункциональность	Пентаплекс
Операционная система	Linux
Интеграция с камерами	NETIP, ONVIF, камеры АйТек ПРО серии IPe
Кол-во каналов	4 BNC (аналог.) + RJ-45 (IP)
Кол-во аудио вх/вых	1 вх (RCA) / 1 вых (RCA)
Видео выходы	1 VGA /1 HDMI
Формат сжатия видео	H.264
Формат сжатия аудио	G.711A
Разрешение записи	Аналоговое видео: 4*1080N* 4*960H 4*720P Аналоговое видео + IP: 2*720P (AHD-M) + 2*720P (IP) Только IP: 8*1080P 8*720P 4*1080P 4*720P 1*1080P
HDD	1 SATA 3,5" до 6 Тб
Тревожные входы/выходы	Нет
Детекция движения	Есть



Сетевые протоколы	DHCP / PPPOE / FTP / DNS / DDNS / NTP / Email alarm / IP right management / IP search / network alarm center functions, web client, standalone client and SDK
Сетевые инструменты	Встроенный web-сервер (IE, Google chrome, Firefox Mozilla, Opera)
	Мобильные устройства: Android OS, iOS
Удаленная работа по сети	Наблюдение, просмотр архива, настройка системы, архивация файлов, просмотр журнала, функция «дополнительного потока»
Сетевой интерфейс	RJ-45 10M/100M
USB интерфейс	2 USB порта
Поиск по записи	Время/дата/событие
Управление	USB мышь
Управление PTZ устройствами	Ethernet Только с IP-камерами
Дополнительно	2 порта USB, Облачный сервис хмеуе.net
Объединение в распределенную, масштабируемую систему с моделью	Регистраторы серии Hybrid, HVR, NVR, камеры серии IPe
Источник питания	DC 12В/2А (блок питания в комплекте)
Габариты	210*210*45 мм
Вес	0,8 кг без учета HDD
Размещение	Настольное

* Разрешение записи в данном режиме составляет 960X1080. Данный режим позволяет подключать АHD-М и АHD-Н камеры совместно, попарно.



Обзор и управление

Данный раздел содержит информацию о задней панели видеорегистратора.



Если вы устанавливаете видеорегистратор АйТек ПРО в первый раз, убедительно просим ознакомиться с данным разделом!

Задняя панель



№	Описание
1	Видео входы
2	Аудио вход
3	Аудио выход
4	Видео выход (VGA)
5	Видео выход (HDMI)
6	Сетевой порт RJ-45
7	USB-порты (2 шт.)
8	Разъем питания DC 12В

Управление мышью

1	Один щелчок левой кнопкой мыши	В меню после наведения на одну из иконок и нажатия на левую кнопку мыши, осуществляется переход в выбранное подменю.
		Подтверждение операции.
		Выбор нужной области в подменю обнаружения движения.



		Раскрытие контекстного списка. В режиме ввода данных вызывает виртуальную клавиатуру.
2	Один щелчок правой кнопкой мыши	Вызывает контекстное меню.
3	Двойной щелчок левой кнопкой мыши	В режиме воспроизведения начинается воспроизведение файла, по которому сделан двойной щелчок. Запись видео.
4	Перетаскивание левой кнопкой мыши	В режиме выбора области обнаружения движения наведите курсор на один из углов квадрата, нажмите левую кнопку мыши и растяните квадрат. В режиме воспроизведения наведите курсор на бегунок, нажмите левую кнопку мыши и перетащите бегунок в ту область, которую хотите воспроизвести.

Экранная клавиатура

Система поддерживает два метода ввода данных с экранной клавиатуры: ввод чисел и латинских букв (строчных и заглавных)/символов. Для ввода данных с экранной клавиатуры необходимо навести курсор на поле ввода, справа появится кнопка. При нажатии на эту кнопку вы сможете менять строчные/заглавные латинские буквы. С помощью появившейся экранной клавиатуры введите необходимые данные.



Все работы по установке и эксплуатации должны соответствовать правилам противопожарной безопасности!

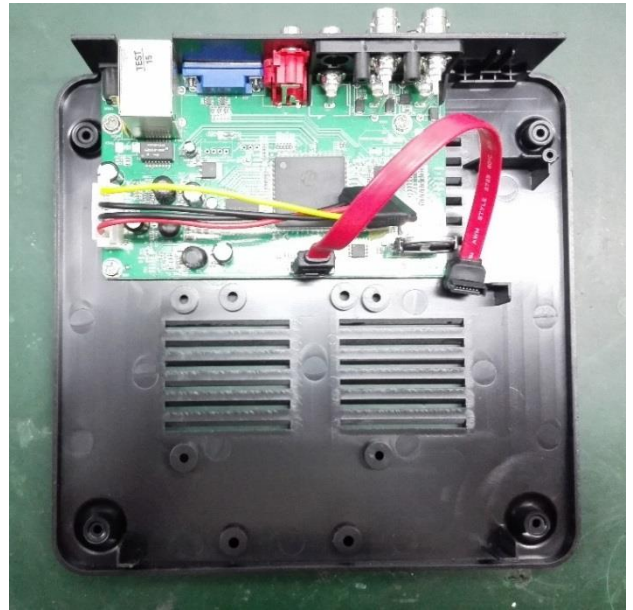


Не забудьте проверить, нет ли на корпусе DVR видимых повреждений. Удостоверьтесь, что содержимое упаковки соответствует комплекту поставки!



Установка жесткого диска

- Открутите шурупы и снимите верхнюю крышку устройства
- Совместите отверстия в креплении жесткого диска и в нижней части устройства **(внутри устройства!)**.
- Переверните устройство и прикрутите жесткий диск к нижней части устройства.
- Подключите к жесткому диску кабель данных и питания.
- Установите верхнюю крышку устройства.
- Плотно прикрутите ее шурупами.



Аудио входы/выходы

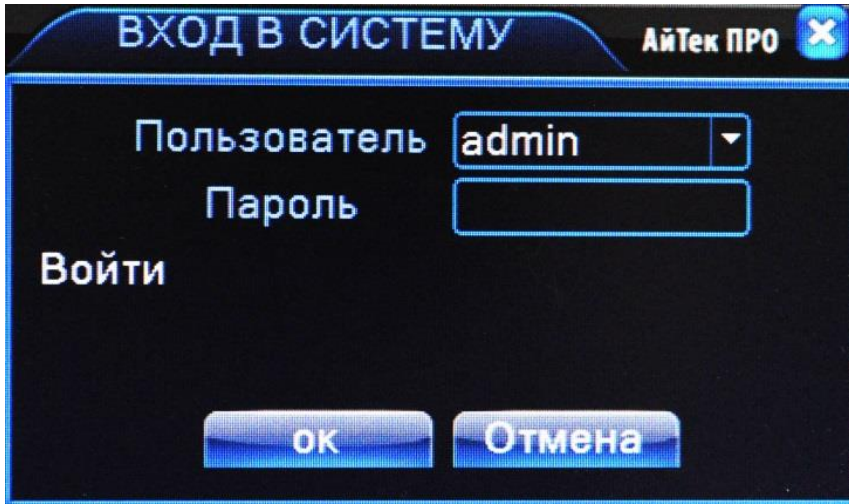
Видеорегистратор кодирует аудио- и видеосигналы одновременно. Для всех аудиовходы соответствуют видеовходам.



Вход в систему

Для настройки системы необходимо осуществить Вход в систему.

В окне Вход выберите из выпадающего списка Пользователя, введите пароль.

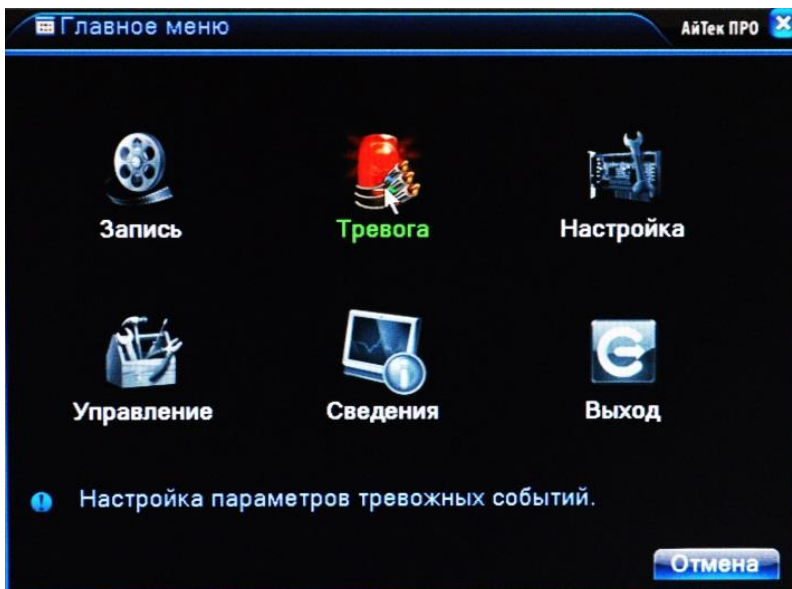


По умолчанию для пользователей admin и guest пароль отсутствует (не вводя Пароль нажмите ОК).

Изменить пароль пользователя можно в Главном меню – Управление – Учетные записи.

Главное меню

Войдите в Главное меню системы для изменения основных настроек системы:





В нем расположены 6 основных разделов:

Запись. С помощью данного раздела пользователь может изменить настройки записи по всем каналам, а также осуществить воспроизведение записанных файлов или резервное копирование информации на внешнее устройство хранения данных.

Настройки записи. Из выпадающих списков / с помощью экранной клавиатуры задайте необходимые параметры для записи по каждому из каналов, сохраните настройки.

Воспроизведение. Выберите дату, время, файл из списка и воспроизведите необходимый ролик. Управляйте прогрессом воспроизведения с помощью навигационных кнопок внизу экрана.

Архивация. Вставьте внешнее устройство в USB порт на задней панели регистратора. Выберите файл для копирования, начните резервное копирование. Процесс может занять несколько минут, не вынимайте накопитель до завершения процесса копирования.

Тревога. В данном разделе пользователь может настроить действия системы при возникновении тревожных событий. Так как регистраторы данной линейки не имеют тревожных входов и выходов, некоторые подразделы недоступны для изменения.

Во всех разделах пользователь задает реакцию системы на то или иное тревожное событие. Не забывайте, что для активного оповещения по Email, записи на FTP и т.д. регистратор должен быть подключен к сети Интернет.

Настройка. Раздел посвящен общим настройкам системы, в нем пользователь может осуществить первичные настройки (язык, дата, время), подключение к сети Интернет, а также выбрать один из режимов записи в разделе Цифровой (одна из комбинаций из таблиц, рассмотренных в разделе Режим записи).

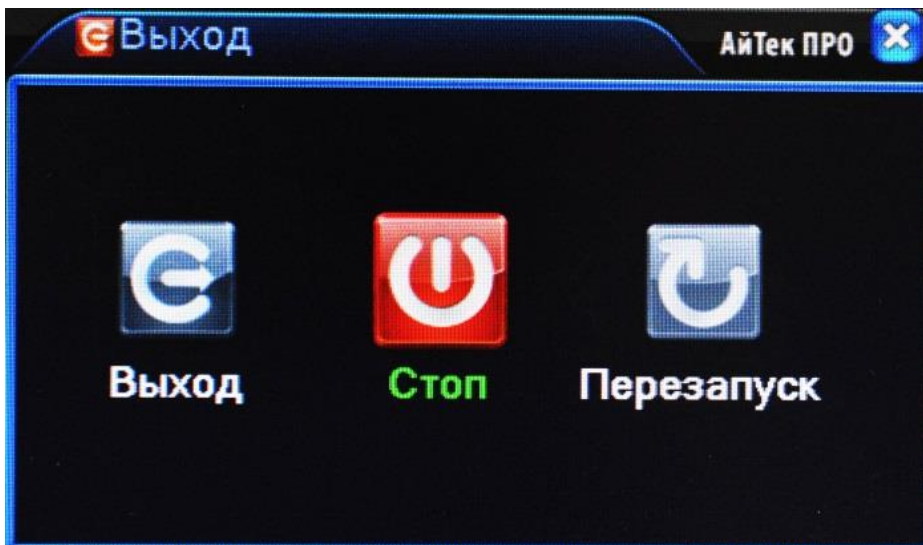
Управление. Данный раздел позволит пользователю осуществить настройку записи на жесткий диск, управлять пользователями, подключенными удаленно (для администратора), а также настроить расписание таких действий системы, как обновление, перезагрузка, очистка старых файлов.



Сведения. Это информационный раздел, предоставляющий пользователю данные о подключенном жестком диске, текущем битрейте по каждому из каналов, списку системных событий и полную информацию о версии аппаратной и программной частях устройства.

Выход

Для безопасного выключения системы нажмите на кнопку Выход в меню, описанном выше, затем выберете Выключение.



Во время работы устройства нежелательно выключать его нажатием на кнопку на задней панели или прямым отсоединением кабеля блока питания от разъема питания, особенно в процессе записи!

Программы удаленного подключения и облачного сервиса

- 1) Удаленный доступ для iOS – программа XMEye из AppStore.
- 2) Удаленный доступ для Android– программа XMEye из Play Market.
- 3) Последнюю версию программного обеспечения и инструкцию по работе с облачным сервисом Eyecloud Вы можете скачать на сайте <http://www.itech-cctv.ru/> в разделе "Техподдержка" -> "Загрузить ПО".

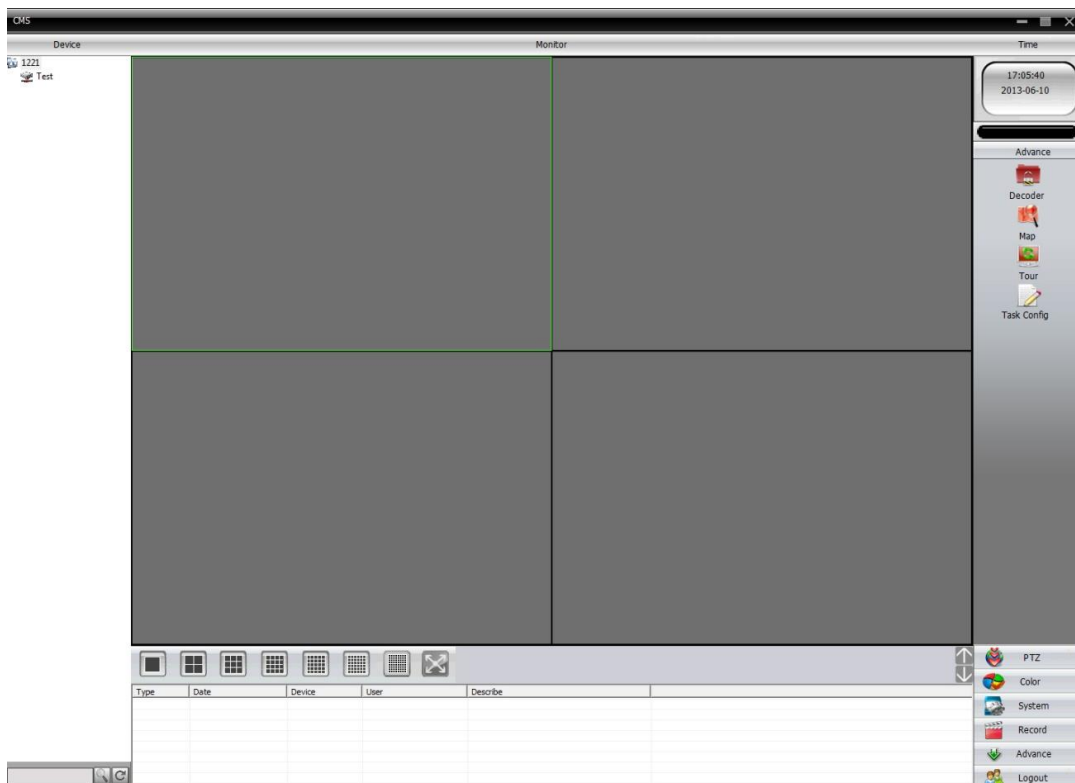


Производитель не несет ответственность за работу облачного сервиса xmeeye.net!



Удаленный доступ для ПК

Подключение к системе через Интернет осуществляется через Веб-интерфейс и ПО CMS (поставляется на CD в комплекте). Работа с интерфейсом осуществляется через браузер Internet Explorer, в адресную строку вводится IP адрес видеорегистратора. При возникновении проблем, необходимо будет добавить IP-адрес видеорегистратора в «надежные узлы», разрешить загрузку неподписанных элементов управления ActiveX и использование элементов управления ActiveX, не помеченных как безопасные для использования, в Свойствах обозревателя. Как веб-сервер, так и CMS имеют схожий интерфейс. Для входа в систему необходимо ввести логин и пароль доступа и нажать ОК.



После подключения к Веб-интерфейсу откроется окно предварительного просмотра. Все настройки дублируют разделы главного меню видеорегистратора, описанные в предыдущей главе. (кнопки в правом нижнем углу экрана).



Транспортирование и хранение

Регистраторы в транспортной таре перевозятся любым видом крытых транспортных средств (в железнодорожных вагонах, закрытых автомашинах, трюмах и отсеках судов, герметизированных отапливаемых отсеках самолетов и т.д.) в соответствии с требованиями действующих нормативных документов.

Условия транспортирования должны соответствовать условиям хранения 5 по ГОСТ 15150-69 (навесы или помещения, где колебания температуры и влажности воздуха несущественно отличаются от колебаний на открытом воздухе (например, палатки, металлические хранилища без теплоизоляции расположенные в макроклиматических районах с умеренным и холодным климатом в атмосфере любых типов).

Хранение камер в транспортной таре на складах изготовителя и потребителя должно соответствовать условиям 1 по ГОСТ 15150-69 (отапливаемые и вентилируемые склады, хранилища с кондиционированием воздуха, расположенные в любых макроклиматических районах).



Гарантия

1. Гарантийные обязательства

Изготовитель гарантирует соответствие настоящего оборудования требованиям технических условий при соблюдении потребителем правил транспортирования, хранения, монтажа и эксплуатации.

Гарантийный срок эксплуатации составляет 36 месяцев (3 года) от даты продажи через торговую или монтажную организацию, но не более 42 месяцев от даты производства зашифрованной в кодовом номере на задней или нижней части корпуса изделия.

При отсутствии отметки продавца в настоящем руководстве о дате продажи гарантийный срок исчисляется от даты производства.

Гарантийные обязательства не действительны, если причиной неисправности оборудования являются:

- повреждения прибора, вызванные скачком напряжения, обнаружение следов подключения к не рекомендованным источникам электропитания, не предназначенных для данного прибора;
- наличие внешних или внутренних механических повреждений, обнаружение следов воздействия на прибор домашних животных, насекомых, грызунов и посторонних предметов;
- обнаружение внутри прибора следов воздействия на него жидкостей (коррозия, окисление);
- обнаружение следов неквалифицированного ремонта прибора, а также вмешательство в его программное обеспечение;
- наличие следов несанкционированного изменения конструкции, непредусмотренного производителем,



-
- воздействие каких-либо других внешних факторов, нарушающих работоспособность данного оборудования;
- нарушение правил эксплуатации, целостности кодового номера изделия, обнаружение стертых (поврежденных) кодового номера изделия;

Гарантийные обязательства действуют только при предъявлении настоящего руководства.

Изготовитель не несет ответственности и не возмещает ущерб за дефекты, возникшие по вине потребителя при несоблюдении правил эксплуатации и монтажа.

2. Общие рекомендации по гарантийному ремонту.

При отправке в ремонт оборудования услугами транспортной компании, просим наклеивать на коробку табличку с надписью крупным шрифтом «В РЕМОНТ». А также прилагать акт с указанием дефектов и условий их проявления, комплектности оборудования, контактного лица, номера контактного телефона, e-mail; для гарантийного оборудования - даты покупки и номера расходной накладной, названия компании покупателя.



Данные устройства:


Модель _____
Дата
сборки _____
Серийный
номер _____

Упаковку произвел:

_____ / _____ /

ШТАМП
ПРОДАВЦА

Дата продажи «__» _____ 20 __ г.



Круглосуточная техподдержка
по оборудованию **АйТек ПРО**
8800 700 84 59

Товар прошел сертификацию
согласно ГОСТ



Не утилизировать как
бытовой отход

Сделано в КНР