



**РУКОВОДСТВО ПО ЭКСПЛУАТАЦИИ**  
**Гибридного видеорегистратора**  
**АйТек ПРО HVR-164Н-N**





## ОБЗОР И УПРАВЛЕНИЕ

Данный раздел содержит информацию о передней и задней панелях видеорегистратора.



**Если вы устанавливаете видеорегистратор АйТекПРО в первый раз, убедительно просим ознакомиться с данным разделом!**

### ПЕРЕДНЯЯ ПАНЕЛЬ

На передней панели видеорегистратора находятся функциональные кнопки и световые индикаторы. Основные настройки осуществляются с помощью манипулятора типа «мышь» или виртуальной клавиатуры.

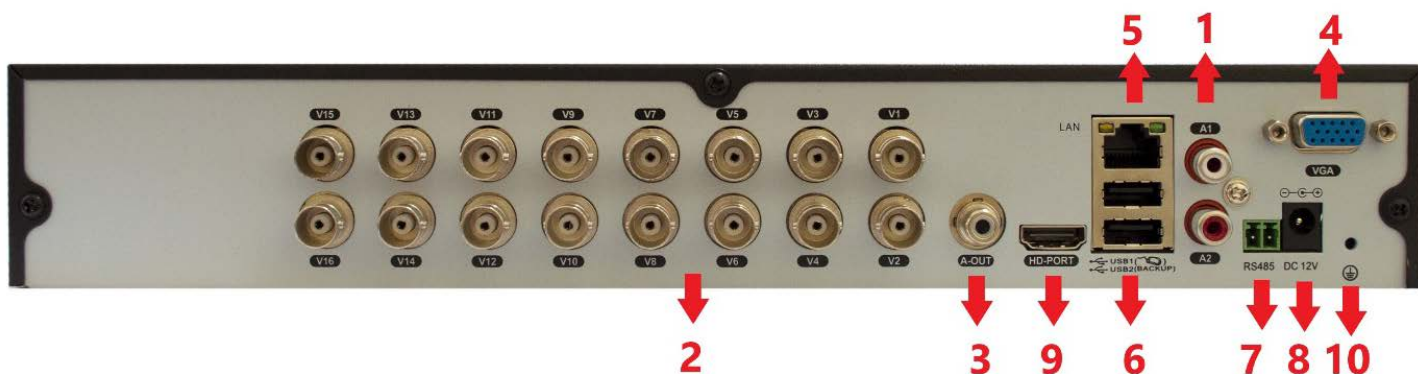


Индикаторы и функциональные кнопки передней панели видеорегистратора:

1	Индикатор питания	При подключении регистратора к питанию горит индикатор питания
2	Индикатор оповещения о тревоге	При распознавании тревожных событий горит индикатор оповещения о тревоге
3	Индикатор записи	При осуществлении записи на жесткий диск горит индикатор оповещения
4	Отмена	В режиме воспроизведения нажмите для перехода в режим наблюдения;
5	Ввод	Подтверждение операций
6	Кнопки навигации/подтверждения	Навигация по меню
7	Меню	Вызов окна главного меню



## ЗАДНЯЯ ПАНЕЛЬ



Описание разъемов:

№	Описание
1	Аудио входы
2	Видео входы
3	Аудио выход
4	Видео выход (VGA)
5	Сетевой порт RJ-45
6	USB-порты (2 шт.)
7	RS-485
8	Разъем питания DC 12В
9	Видео выход (HDMI)
10	Точка заземления устройства



## УПРАВЛЕНИЕ МЫШЬЮ

1	Один щелчок левой кнопкой мыши	В меню после наведения на одну из иконок и нажатия на левую кнопку мыши, осуществляется переход в выбранное подменю.
		Подтверждение операции.
		Выбор нужной области в подменю обнаружения движения.
		Раскрытие контекстного списка.
		В режиме ввода данных вызывает виртуальную клавиатуру.
2	Один щелчок правой кнопкой мыши	Вызывает контекстное меню.
3	Двойной щелчок левой кнопкой мыши	В режиме воспроизведения начинается воспроизведение файла, по которому сделан двойной щелчок. Запись видео.
4	Перетаскивание левой кнопкой мыши	В режиме выбора области обнаружения движения наведите курсор на один из углов квадрата, зажмите левую кнопку мыши и растяните квадрат.
		В режиме воспроизведения наведите курсор на бегунок, зажмите левую кнопку мыши и перетащите бегунок в ту область, которую хотите воспроизвести.

## ЭКРАННАЯ КЛАВИАТУРА

Система поддерживает два метода ввода данных с экранной клавиатуры: ввод чисел и латинских букв (строчных и заглавных)/символов. Для ввода данных с экранной клавиатуры необходимо навести курсор на поле ввода, справа появится кнопка. При нажатии на эту кнопку вы сможете менять строчные/заглавные латинские буквы. С помощью появившейся экранной клавиатуры введите необходимые данные.



## УСТАНОВКА И ПОДКЛЮЧЕНИЕ



Все работы по установке и эксплуатации должны соответствовать правилам противопожарной безопасности!



Не забудьте проверить, нет ли на корпусе NVR видимых повреждений. Удостоверьтесь, что содержимое упаковки соответствует комплекту поставки!

## РАЗМЕЩЕНИЕ ВИДЕОРЕГИСТРАТОРА

Расположение устройства должно обеспечивать достаточное пространство для кабелей, подсоединенных к задней панели. Убедитесь, что обеспечивается достаточная циркуляция воздуха. Регистратор необходимо устанавливать в проветриваемом месте. Для обеспечения нормального функционирования устройства следует избегать перегрева, попадания влаги и пыли в устройство.

## АУДИО ВХОДЫ/ВЫХОДЫ

Видеорегистратор кодирует аудио- и видеосигналы одновременно.



## УСТАНОВКА ЖЕСТКОГО ДИСКА



Открутите шурупы и снимите верхнюю крышку устройства



Совместите отверстия в креплении жесткого диска и в нижней части устройства (**внутри устройства!**).



Переверните устройство и прикрутите жесткий диск к нижней части устройства как показано выше.



Подключите к жесткому диску кабель данных и питания.



Установите верхнюю крышку устройства.



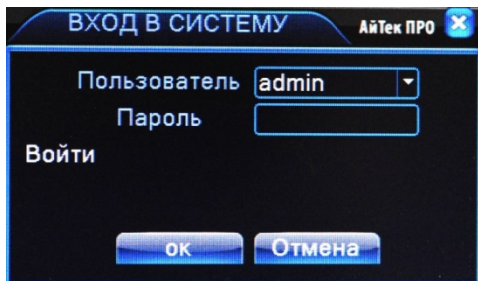
Плотно прикрутите ее шурупами.



## ВХОД В СИСТЕМУ

Для настройки системы необходимо осуществить Вход в систему.

В окне Вход выберите из выпадающего списка Пользователя, введите пароль.

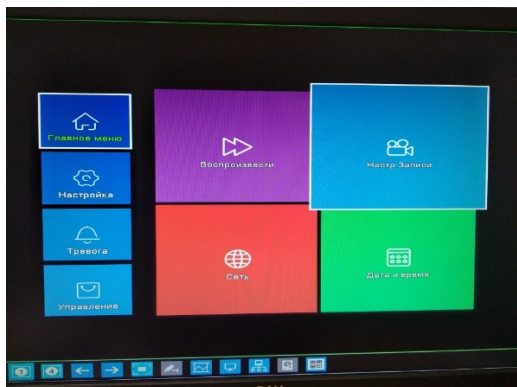


По умолчанию для пользователей **admin** и **guest** пароль отсутствует (не вводя Пароль нажмите **ОК**).

Изменить пароль пользователя можно в Главном меню – Управление – Учетные записи.

## ГЛАВНОЕ МЕНЮ

Войдите в Главное меню системы для изменения основных настроек системы:



В нем расположены 6 основных разделов:

**Запись.** С помощью данного раздела пользователь может изменить настройки записи по всем каналам, а также осуществить воспроизведение записанных файлов или резервное копирование информации на внешнее устройство хранения данных.

**Настройки записи.** Из выпадающих списков / с помощью экранной клавиатуры задайте необходимые параметры для записи по каждому из каналов, сохраните настройки.



Воспроизведение. Выберете дату, время, файл из списка и воспроизведите необходимый ролик. Управляйте прогрессом воспроизведения с помощью навигационных кнопок внизу экрана / с помощью пульта ДУ.

Архивация. Вставьте внешнее устройство в USB порт на задней панели регистратора. Выберете файл для копирования, начните резервное копирование. Процесс может занять несколько минут, не вынимайте накопитель до завершения процесса копирования.

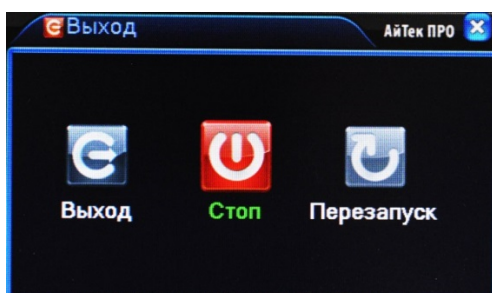
**Настройка.** Раздел посвящен общим настройкам системы, в нем пользователь может осуществить первичные настройки (язык, дата, время), подключение к сети Интернет, а также выбрать один из режимов записи в разделе Цифровой (одна из комбинаций из таблиц, рассмотренных в разделе Режим записи).

Управление. Данный раздел позволит пользователю осуществить настройку записи на жесткий диск, управлять пользователями, подключенными удаленно (для администратора), а также настроить расписание таких действий системы, как обновление, перезагрузка, очистка старых файлов.

**Сведения.** Это информационный раздел, предоставляющий пользователю данные о подключенном жестком диске, текущем битрейте по каждому из каналов, списку системных событий и полную информацию о версии аппаратной и программной частях устройства.

### **Выход**

Для безопасного выключения системы нажмите на кнопку Выход в меню, описанном выше, затем выберете Выключение.



**Во время работы устройства нежелательно выключать его нажатием на кнопку на задней панели или прямым отсоединением кабеля блока питания от разъема питания, особенно в процессе записи!**





## Программы удаленного подключения и облачного сервиса

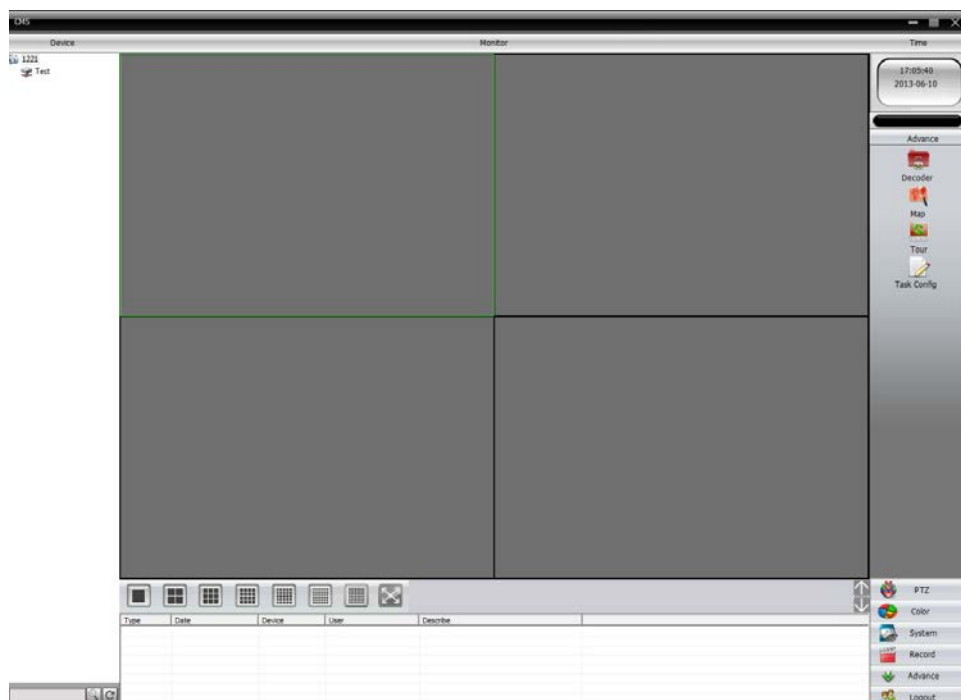
- 1) Удаленный доступ для iOS - программа XMEye из AppStore.
- 2) Удаленный доступ для Android – программа XMEye из Play Market.
- 3) Последнюю версию программного обеспечения и инструкцию по работе с облачным сервисом Вы можете скачать на сайте <http://www.itech-cctv.ru/> в разделе "Техподдержка" -> "Загрузить ПО".



**Производитель не несет ответственность за работу облачного сервиса [xmeye.net](http://xmeye.net)!**

## УДАЛЕННЫЙ ДОСТУП ДЛЯ ПК

Подключение к системе через Интернет осуществляется через Веб-интерфейс и ПО CMS (поставляется на CD в комплекте). Работа с интерфейсом осуществляется через браузер Internet Explorer, в адресную строку вводится IP адрес видеорегистратора. При возникновении проблем, необходимо будет добавить IP-адрес видеорегистратора в «надежные узлы», разрешить загрузку неподписанных элементов управления ActiveX и использование элементов управления ActiveX, не помеченных как безопасные для использования, в Свойствах обозревателя. Как веб-сервер, так и CMS имеют схожий интерфейс. Для входа в систему необходимо ввести логин и пароль доступа и нажать ОК. После подключения к Веб-интерфейсу откроется окно предварительного просмотра. Все настройки дублируют разделы главного меню видеорегистратора.



Данные устройства:

Модель  
Дата сборки  
Серийный  
номер

Упаковку произвел:


\_\_\_\_\_ / \_\_\_\_\_ /

ШТАМП  
ПРОДАВЦА

Дата продажи « \_\_\_\_ » \_\_\_\_\_ 20 \_\_\_\_ г.



Круглосуточная техподдержка  
по оборудованию **АйТек ПРО**  
**8800 700 84 59**



Товар прошел сертификацию



Не утилизировать как  
бытовой отход

**Сделано в КНР**