



Руководство по эксплуатации
АйТек ПРО IPe-O 1.3 Aptina 5-50
уличная IP камера с планарными ИК-диодами







**Благодарим Вас за приобретение IP камеры марки АйТек ПРО!
Рекомендуем Вам перед началом работы с устройством ознакомиться с руководством и тщательно следовать всем правилам и предписаниям.**

МЕРЫ ПРЕДОСТОРОЖНОСТИ

1. Внимательно прочитайте данное руководство по эксплуатации до монтажа и использования устройства.
2. При работе с устройством соблюдайте основные меры безопасности использования электрооборудования и эксплуатации электронных приборов.
3. Устройство должно работать только от того источника питания, который указан в спецификации (раздел Технические характеристики).
4. Не подвергайте устройство сильным вибрациям.
5. Техническое обслуживание должно проводиться только квалифицированным персоналом, запрещается самостоятельно разбирать видеокамеру.
6. При возникновении неполадок с видеокамерой, пожалуйста, обращайтесь к поставщику охранных услуг или в торговое предприятие, где было приобретено оборудование. **Раздел с гарантийными условиями расположен в конце данного руководства.**



СОДЕРЖАНИЕ

ОПИСАНИЕ.....	5
КОМПЛЕКТАЦИЯ.....	5
ТЕХНИЧЕСКИЕ ХАРАКТЕРИСТИКИ.....	5
УСТАНОВКА	6
ПОДКЛЮЧЕНИЕ	6
Установка программного обеспечения для IP камеры.....	6
Настройка программного обеспечения для IP камеры	9
ОПИСАНИЕ ОСНОВНЫХ ФУНКЦИЙ.....	12
НАСТРОЙКА ЦВЕТА	15
НАСТРОЙКА СИСТЕМЫ.....	15
ВОСПРОИЗВЕДЕНИЕ.....	36
ОПЦИИ.....	37
ТРАНСПОРТИРОВАНИЕ И ХРАНЕНИЕ.....	42
ГАРАНТИЯ.....	42



ОПИСАНИЕ

Линейка IP камер АйТек ПРО включает в себя различные по разрешению и функционалу модели. Все камеры комплектуются Ethernet кабелем, CD с бесплатным программным обеспечением, руководством по эксплуатации. Все камеры обладают встроенным Web-сервером, русифицированным интерфейсом.



Обратите внимание, что MAC адрес камеры напечатан на наклейке на камере!

КОМПЛЕКТАЦИЯ

1. Камера видеонаблюдения - 1 шт.
2. Руководство по эксплуатации – 1 шт.
3. CD с ПО - 1шт.
4. Монтажный комплект - 1шт.

ТЕХНИЧЕСКИЕ ХАРАКТЕРИСТИКИ

Модель	IPe-O 1.3 Aptina 5-50
Тип	Уличная IP камера с планарными ИК-диодами
Программное обеспечение	Встроенный веб-сервер (русифицированный интерфейс). Бесплатное ПО на 144 канала (русифицированный интерфейс). Поддержка стандарта ONVIF, NETIP Облачный сервис xmeue.net
Матрица	1/3"AR0130 ultra-low illumination CMOS; 1,3 мегапикселя
Мин. освещенность	0,01 лк
Дальность ИК-подсветки,м	до 80 м
Фокусное расстояние	5-50 мм
Сжатие видео	H.264
Разрешение видео	1280x960
Частота кадров	25 к/с при любом разрешении



Настройки изображения	Регулировки сжатия, цвета, яркости, резкости, контрастности, баланса белого, экспозиции, компенсация засветки, настройка в условиях слабой освещенности, поворот по горизонтали, зеркальное изображение, наложение до 4 масок конфиденциальности, WDR
Ethernet	Ethernet (10/100 Base-T), RJ-45 Connector
Сетевые протоколы	TCP/IP,HTTP,DHCP,DNS,DDNS, PPPoE, SMTP,NTP
Безопасность	Защита паролем, фильтрация IP-адресов, аутентификация с кэшированием, журнал регистрации доступа пользователей
Web Browser	Microsoft Internet Explorer 9.0 и более поздние версии и совместимые с IE
Интеллектуальное видео	Детектор движения
События, активизирующиеся по сигналу тревоги	Файл, загруженный через FTP, HTTP и электронную почту; Уведомление по электронной почте, HTTP и TCP
Ограничение доступа по Web	Защита паролем (устанавливается администратором)
Интеграция с ПО:	Линия, Трассир, Macroscop, Domination
Интеграция с оборудованием АйТек ПРО:	Гибридные видеорегистраторы, видеорегистраторы серии Н, видеосерверы
Питание	DC 12В
Потребляемая мощность	Макс. 1,1 А
Разъемы	RJ-45 10BASE-T/100BASE-TX
Рабочая температура	-45°C +50°C
Габаритные размеры, мм	325x106
Вес	2 кг



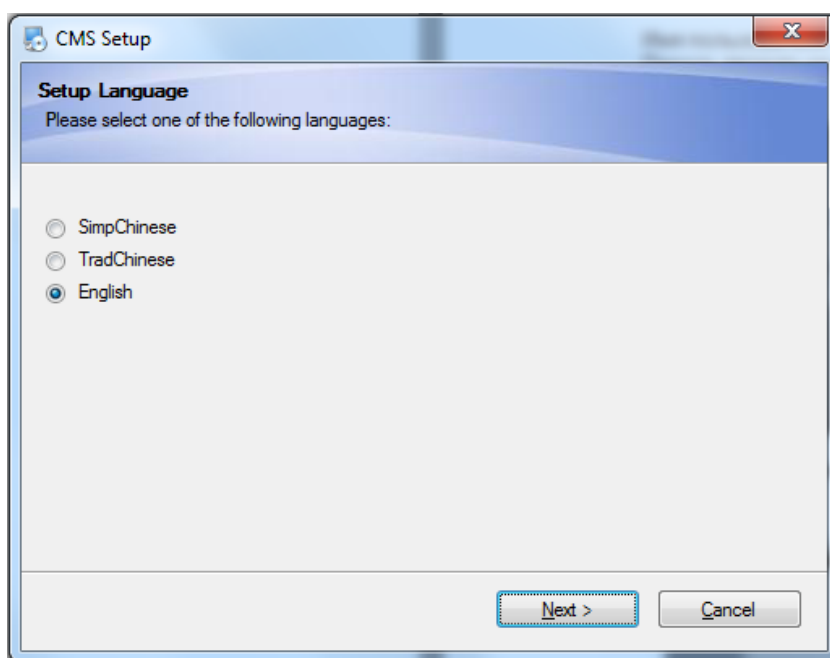
УСТАНОВКА

1. Подключение

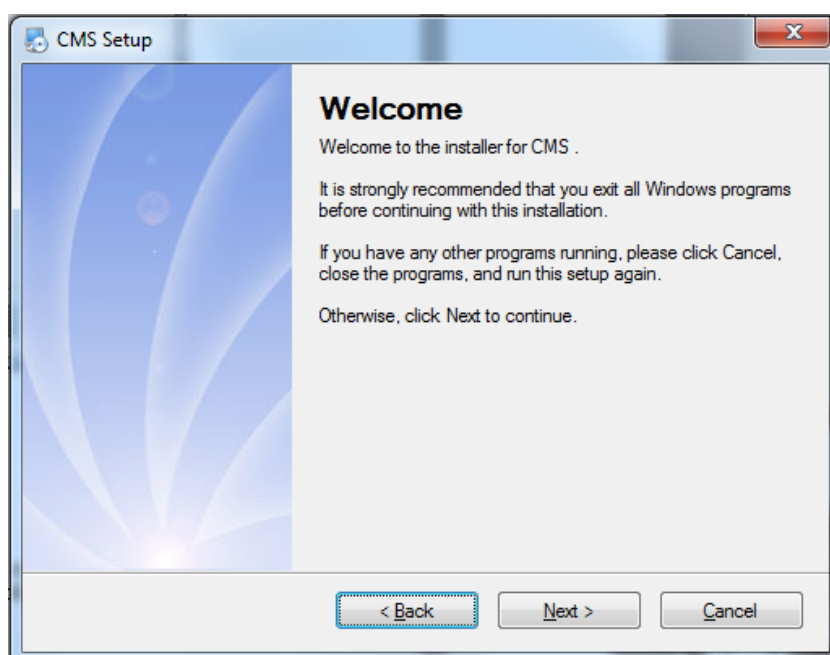
1. Подсоедините IP камеру к компьютеру или сети с помощью Ethernet-кабеля;
2. Произведите конфигурацию сетевых настроек в соответствии с параметрами вашей сети.

2. Установка программного обеспечения для IP камеры

1. Запустите программу "General_CMS" и в появившемся окне выберите English. Программное обеспечение прилагается на диске.

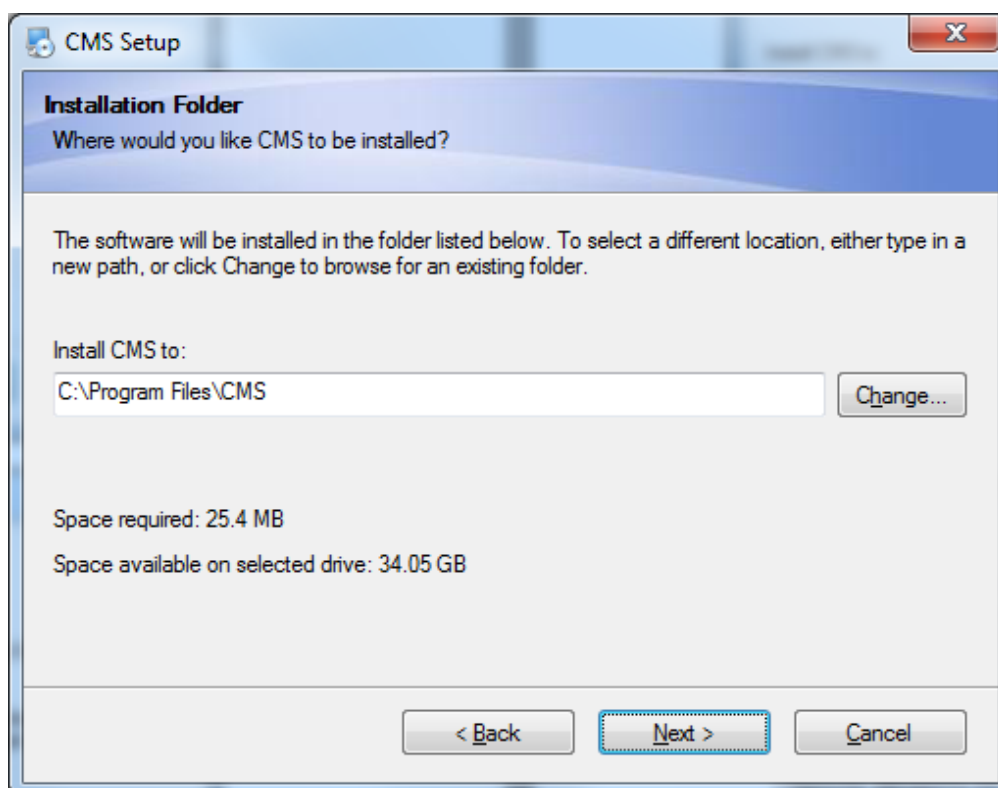


2. Нажмите "Next" для перехода к следующему окну:

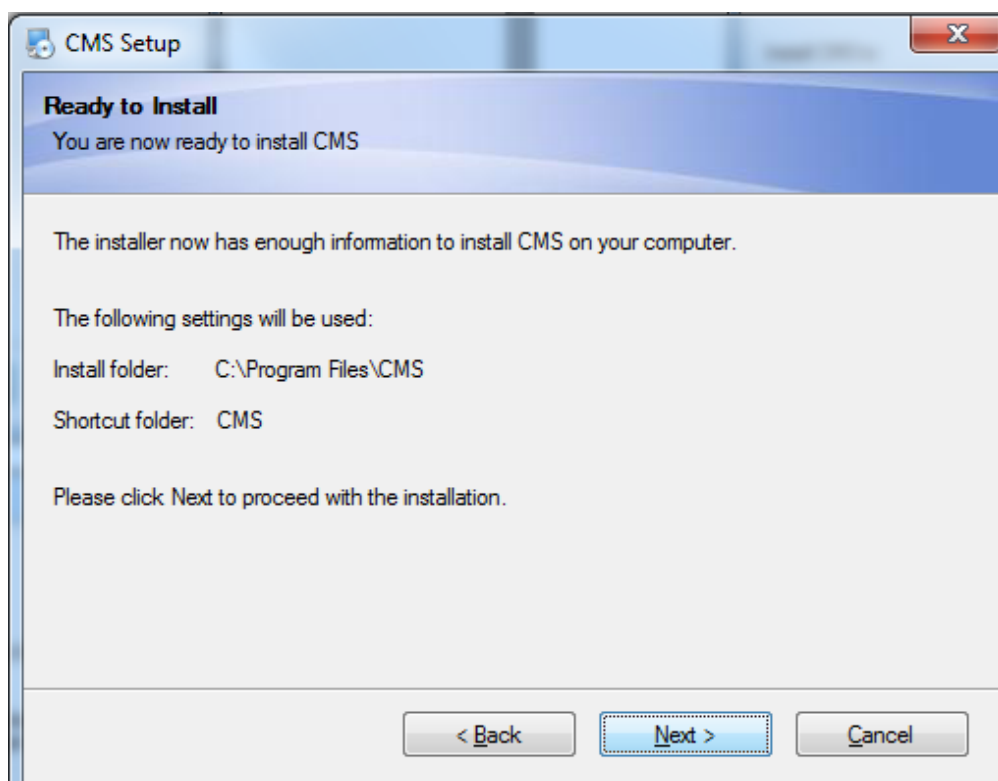




3. Нажмите "Change" для выбора диска и папки, в которую будут установлены файлы (по умолчанию "C:\Program Files"), затем нажмите "Next":



4. Нажмите "Next" для перехода к следующему окну:





5. Нажмите "Finish" для завершения установки. После этого появится ярлык:



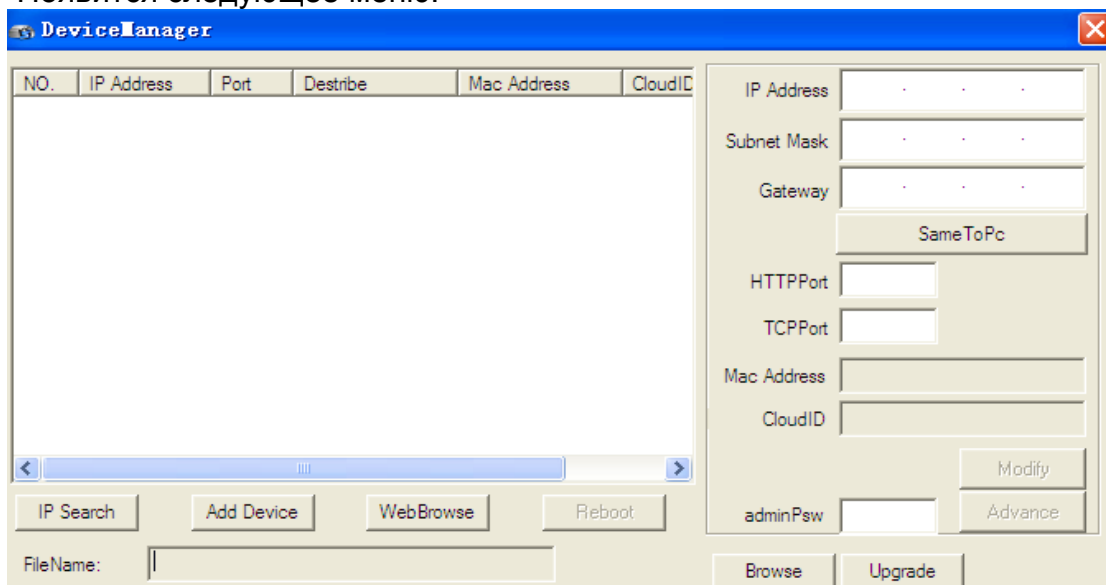
6. Аналогичным образом установите программу "Device Manager".

3. Настройка программного обеспечения для IP камеры



1. Дважды кликните по ярлыку Device Manager

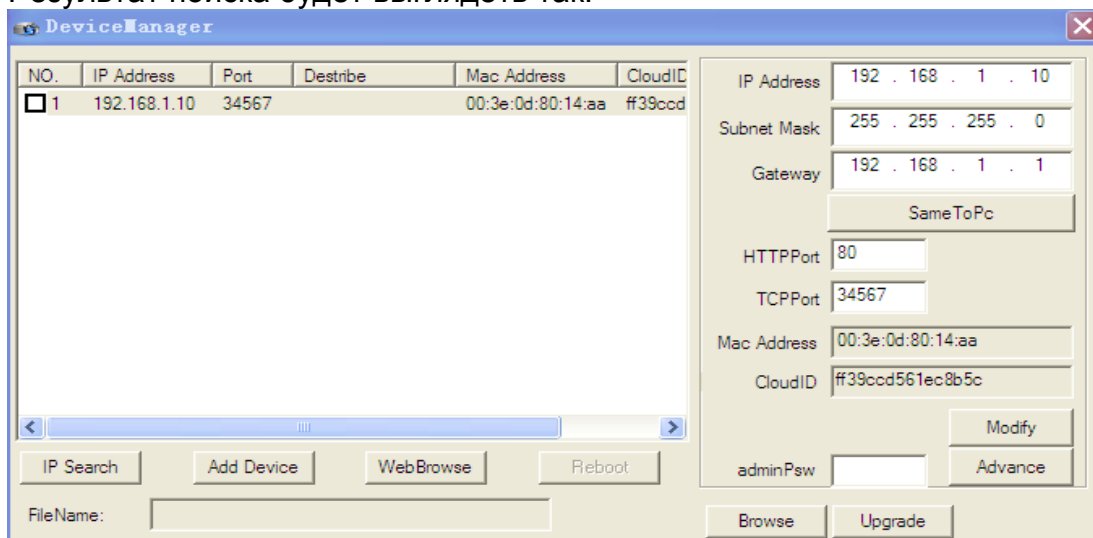
Появится следующее меню:



2. Поиск по IP:

Нажмите на кнопку "IPSearch", для поиска устройств.

Результат поиска будет выглядеть так:





3. Веб просмотр.

Выберите соответствующее устройство, нажмите "WebBrowse" для подключения к устройству через браузер.

4. Добавление устройства.

Нажмите "Добавить устройство", появится следующее окно:

The screenshot shows a 'Login' dialog box with the following fields and values:

IP Address	
Port	34567
User Name	admin
Password	

Buttons: OK, Cancel

IPадрес: Введите IPадрес

Порт: Введите порт устройства

Имя пользователя: Введите имя пользователя

Пароль: Введите пароль

5. Изменение параметров сети.

The screenshot shows a network configuration dialog box with the following fields and values:

IP Address	192 . 168 . 1 . 10
Subnet Mask	255 . 255 . 255 . 0
Gateway	192 . 168 . 1 . 1
SameToPc	
HTTPPort	80
TCP Port	34567
Mac Address	00:3e:0d:80:14:aa
CloudID	ff39ccd561ec8b5c

Buttons: Modify, Advance

Введите новый IP-адрес, маску подсети и шлюз. И нажмите "Modify".



4. Запуск программного обеспечения:



Запустите программу дважды нажав на ярлык

Появится следующее окно:

Вход

Имя пользователя

Пароль

Сохранить паро. Автоход

В диалоговом окне на экране введите:

Имя пользователя: **admin**;

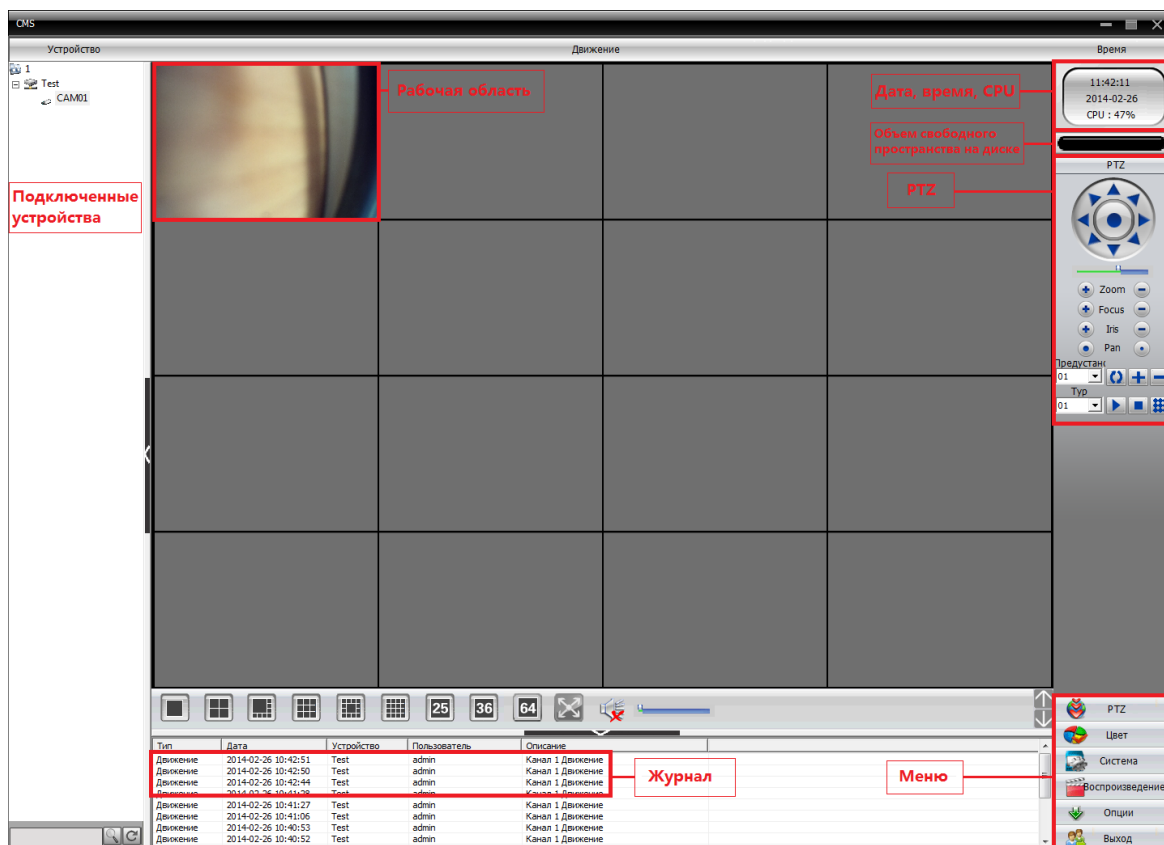
Пароль вводить не нужно.

Нажмите: **Вход**



ОПИСАНИЕ ОСНОВНЫХ ФУНКЦИЙ

После нажатия “Вход” (пароль не требуется) появится окно главной панели управления:



Ее можно разделить на следующие области:

- 1. Подключенные устройства:** Для просмотра видеопотока выберите устройство из списка.
- 2. Рабочая область:** в ней возможен просмотр видео в режиме реального времени, поиск по видео, настройка параметров.
- 3. Дата, время, загрузка CPU**
- 4. Объем свободного пространства на диске**
- 5. PTZ:** управление камерой
- 6. Журнал:** отображение информации о последних операциях и событиях
- 7. Меню:** Основное меню, с помощью которого можно управлять работой и настройками камеры.



Область меню

Меню	Подменю	Подменю	Функции	Права доступа
Предпросмотр			Нажмите кнопку “Дисплей” для выбора и просмотра видеопотока и создания снимков. Закройте/откройте меню просмотра.	Администратор/Пользователь
PTZ-камера			Управление камерой с помощью пульта (скорость поворота, наклона и зума, резкость, автодиафрагма, предустановки)	Администратор/Пользователь
Цвет			Настройка цвета, яркости, контрастности, насыщенности изображения	Администратор/Пользователь
Система	Менеджер устройств	Добавить область	Добавить область для устройств	Администратор/Пользователь
		Добавить устройство	Добавить видеоустройства	Администратор/Пользователь
		Изменить	Изменить имя устройства, IP-адрес, имя пользователя, пароль	Администратор/Пользователь
		Удалить	Удалить устройство	Администратор/Пользователь
	Настройки	Основные настройки	Выбор диска, список дисков, просмотр журнала	Администратор/Пользователь
		Настройка параметров тревоги	Включить звуковое оповещение по сигналу тревоги	Администратор/Пользователь
	Учетная запись	Группа пользователей	Добавить/удалить права пользователя	Администратор
	Пользователь	Добавить/удалить пользователей, установить пароль, дать права доступа	Администратор	
		Поиск по журналу	Администратор/Пользователь	
	Запись		Воспроизведение	Воспроизведение и поиск по записи
		Запись по таймеру	Установка таймера	Администратор/Пользователь
Дополнительно	Декодер		Настройка видеорегистратора и декодера	Администратор/Пользователь
	Схема		Схема расположения всех камер	Администратор/Пользователь



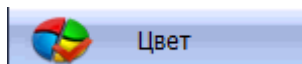
Глава 4. Дисплей

Предпросмотр (Описание кнопок):

	Просмотр одного потока
	Просмотр 4-х видеопотоков одновременно
	Просмотр 8-ми видеопотоков одновременно
	Просмотр 9-ти видеопотоков одновременно
	Просмотр 13-ти видеопотоков одновременно
	Просмотр 16-ти видеопотоков одновременно
	Просмотр 25-ти видеопотоков одновременно
	Просмотр 36-ти видеопотоков одновременно
	Просмотр 64-х видеопотоков одновременно
	Просмотр в полноэкранном режиме
	Отключение звука

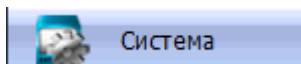


НАСТРОЙКА ЦВЕТА



	Яркость
	Контрастность
	Насыщенность
	Оттенок
	Возврат к заводским настройкам

НАСТРОЙКА СИСТЕМЫ



Выберите подменю «Устройства»



В нем нажмите кнопку , чтобы добавить область:

Область

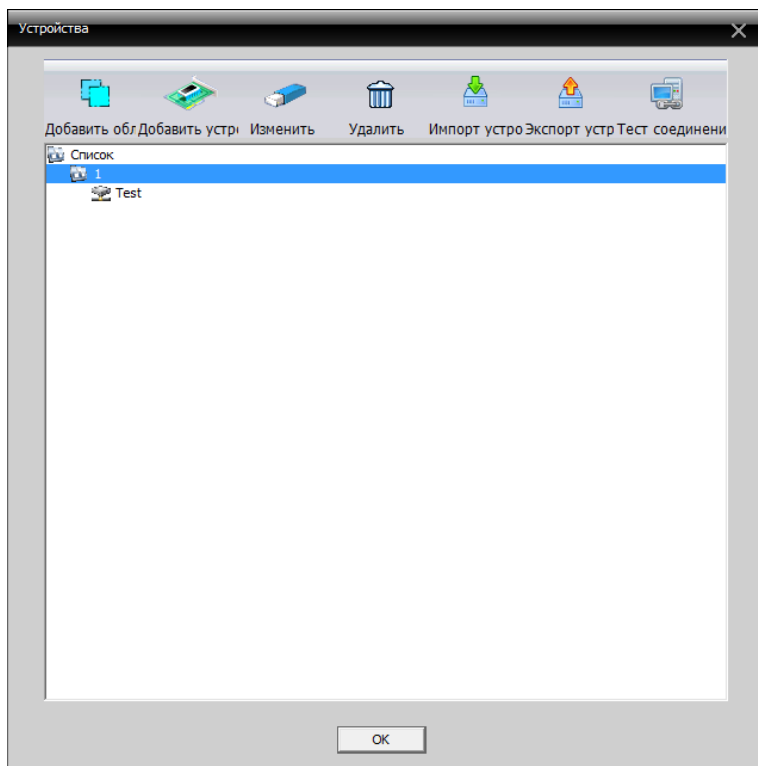
Область

Up Zone

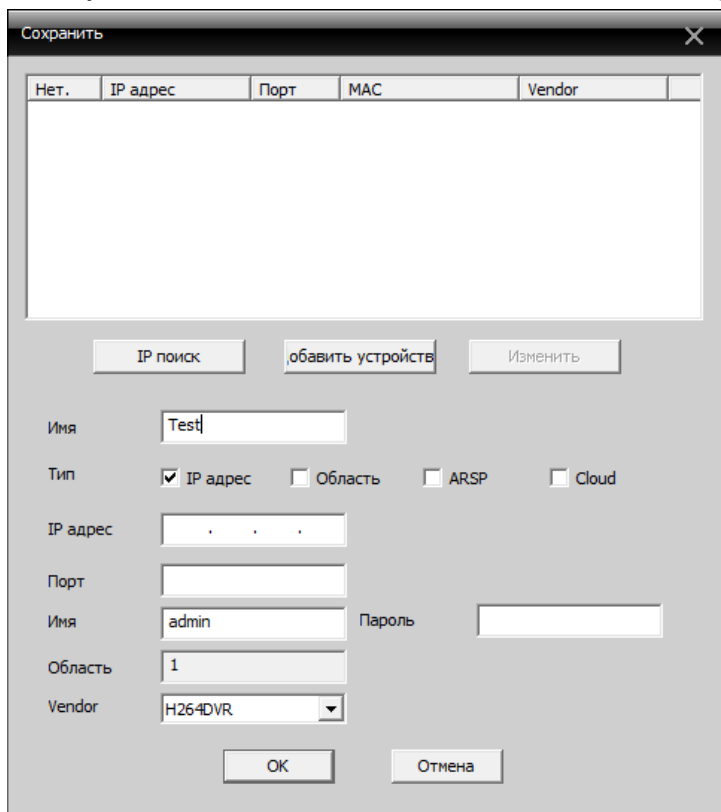
ОК Отмена



Нажмите кнопку  для добавления устройства:

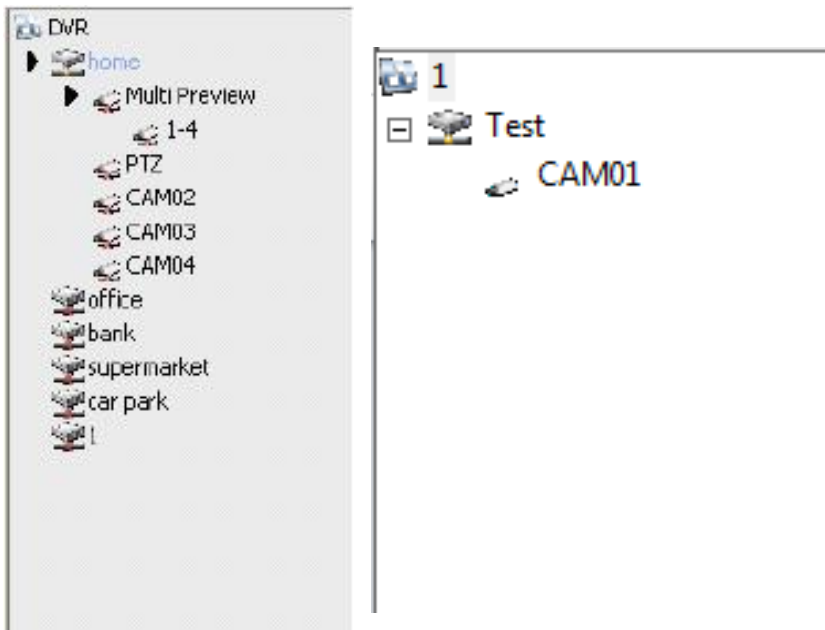


Введите имя устройства, IP-адрес, порт TCP, имя пользователя и пароль. Или нажмите кнопку IP поиск для автоматического поиска камер в сети.





Нажмите «ОК». Отобразится следующее окно, в котором вы сможете выбрать нужное устройство по двойному щелчку мыши.



Примечание: возможно указать только одно доменное имя и IP-адрес.

Для изменения настроек устройства нажмите кнопку



Для удаления выберите необходимое устройство из списка и нажмите кнопку




Для импорта устройств нажмите на кнопку

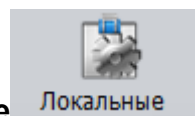


Для экспорта устройств нажмите на кнопку



Для теста соединения нажмите на кнопку  и выберите устройство из списка.

Примечание: отключите устройство перед его настройкой или удалением.

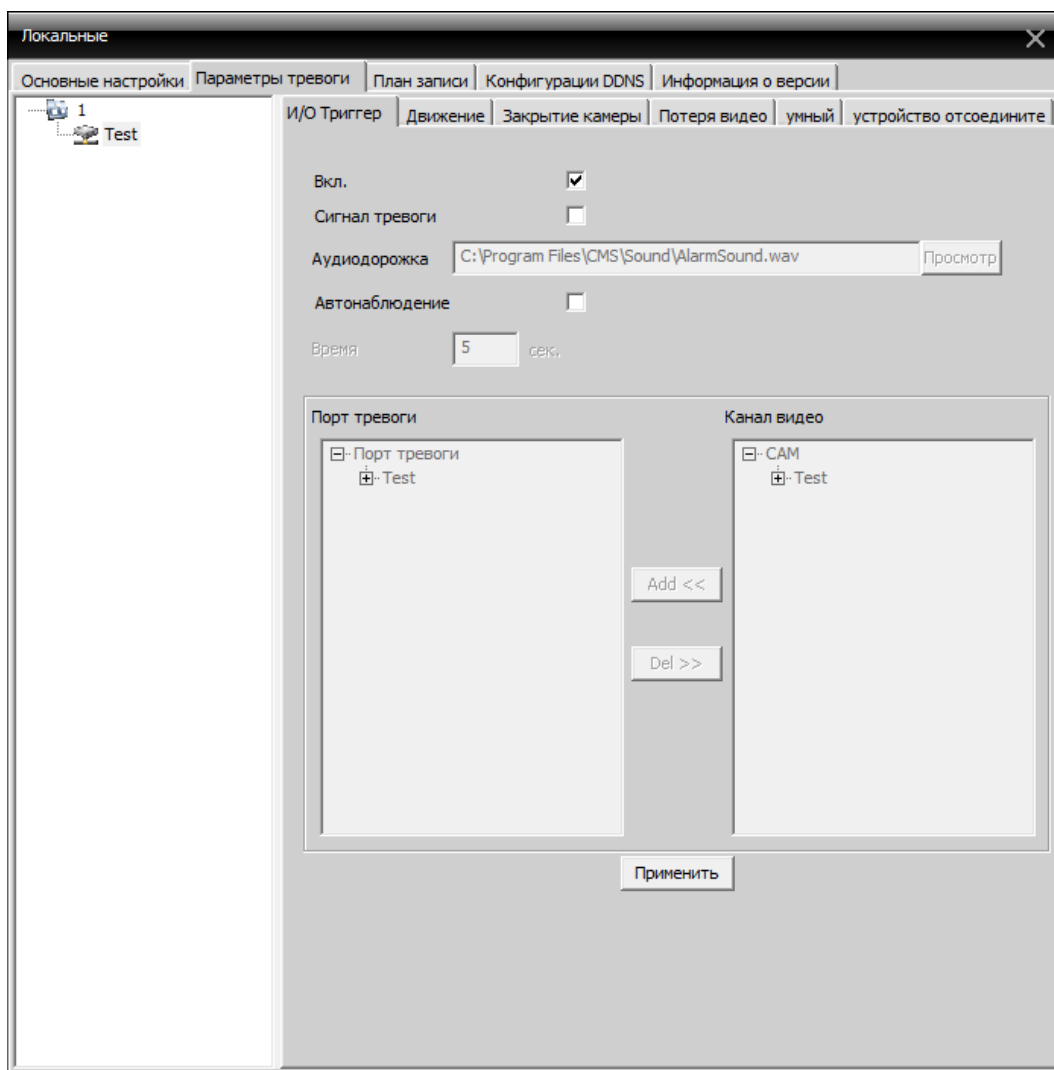


Для управления локальными настройками нажмите
Основные настройки

Журнал тревоги и журнал операций: срок хранения записей журнала
Изображение DIR: путь сохранения снимка
Запись DIR: путь сохранения файла записи
Синхронизация времени с компьютером
Язык: выбор языка панели управления



Настройка параметров тревоги



Список устройств: выберите устройство для настройки параметров тревоги

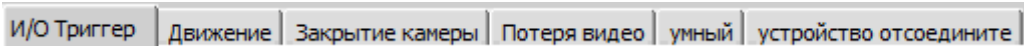
Вкл.: активация тревоги

Сигнал тревоги: использование аудиофайла в качестве тревожного сигнала

Аудиодорожка: выбор аудиофайла

Автонаблюдение: добавить каналы

Примечание: прежде всего, выберите тип тревожного сигнала





Расписание записи

Основные настройки | Параметры тревоги | План записи | Конфигурации DDNS | Информация о версии

Перезапись Длительность: 60 мин. Задержка тревожной: 10 Сек

Устройство ...	Общий размер файл...	Занимаемый размер (МВ)	Свободное место (МВ)	Проценты
<input type="checkbox"/> C:\	99898	65107	34791	% 34
<input type="checkbox"/> D:\	138473	84028	54445	% 39
<input type="checkbox"/> Z:\	2097021	888655	1208366	% 57

1 Test

Канал: CAM01 Все

Вс: <---> <--->
Пн: <---> <--->
Вт: <---> <--->
Ср: <---> <--->
Чтв: <---> <--->
Пт: <---> <--->
Сб: <---> <--->

Шаблон плана: Ежедневно, Новый шаблон

0 4 8 12 16 20 24

Вс: []
Пн: []
Вт: []
Ср: []
Чтв: []
Пт: []
Сб: []

Пост. Обнаруж. Тревога

OK Удалить

Конфигурации DDNS

Укажите IP-сервер и порт

Основные настройки | Параметры тревоги | План записи | Конфигурации DDNS | Информация о версии

Конфигурации DDNS

IP сервер: []

Порт: 15000

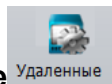
Применить



Информация о версии



Для управления удаленными настройками нажмите





Для перехода в область настройки записи нажмите



Установите длительность, интервал и другие параметры записи, как на рисунке ниже:

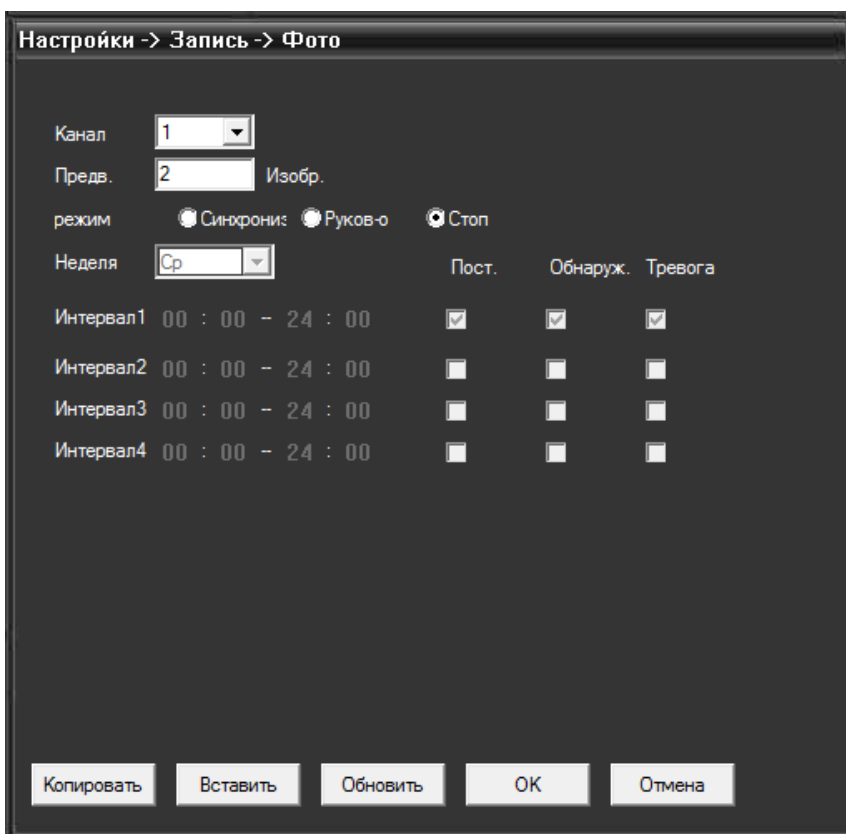




Для настройки снимков перейдите в подменю «Фото»




Установите количество, интервал создания снимков и другие параметры, как на рисунке ниже:

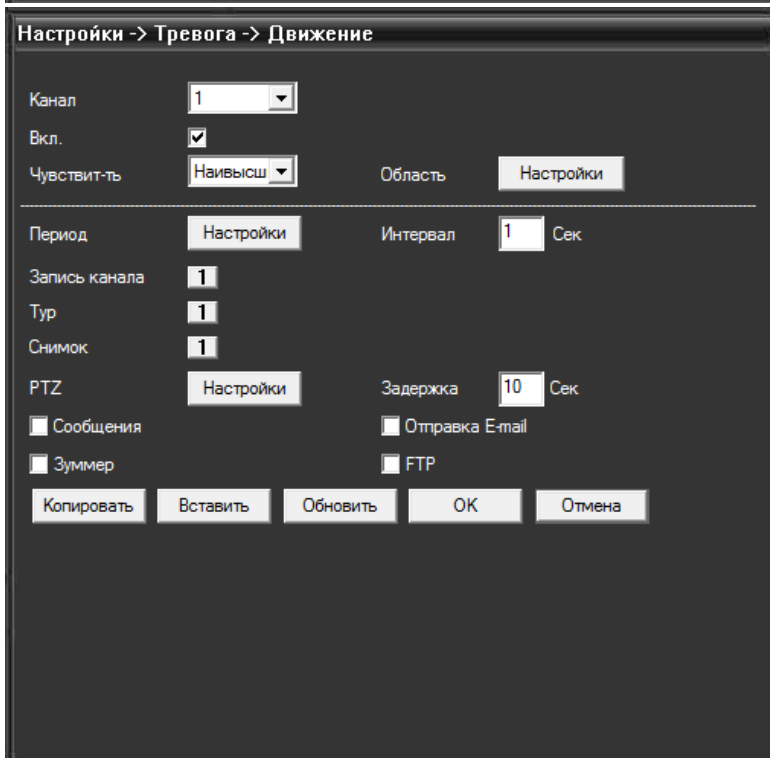




Запись



Нажмите кнопку  для перехода в область настройки параметров записи по тревоге.





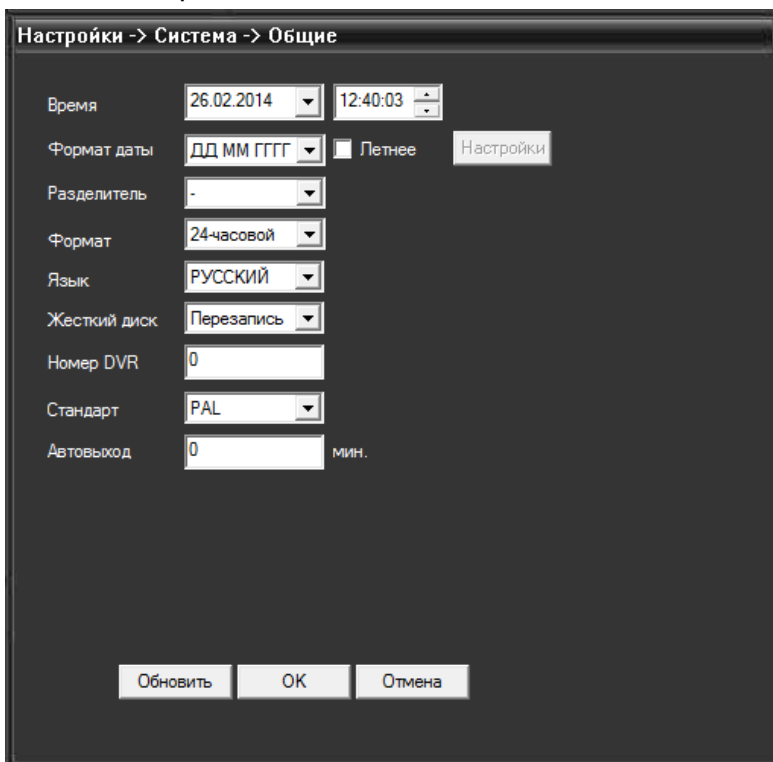
Системные настройки.



Нажмите кнопку  для входа в подменю настройки системы.



Общие настройки:





Настройка параметров сжатия видео.

Настройки -> Система -> Компрессия

Канал	1	
Компрессия	H.264	H.264
Разрешение	960(1280x960)	CIF(352x288)
FPS	25	25
Тип битрейта	CBR	CBR
Качество	Хороший	
Битрейт Kb/S	5120	1024
Интервал кадров	2	
Видео/Аудио	<input checked="" type="checkbox"/> <input type="checkbox"/>	<input checked="" type="checkbox"/> <input type="checkbox"/>
Статическая	high profile	

Копировать Вставить Обновить ОК Отмена

Сетевые настройки

Настройки -> Система -> Сеть

Сет. карта: Проводная сет Вкл. DHCP

IP адрес: 192 . 168 . 10 . 170

Маска: 255 . 255 . 255 . 0

Шлюз: 192 . 168 . 10 . 1

В дальнейшем используйте адрес DNS сервера -----

Перв. DNS: 192 . 168 . 1 . 1

Втор. DNS: 8 . 8 . 8 . 8

TCP Порт: 34567 HTTP Порт: 80

MAC: 00: 3e: 0b: e0: 8d: 79

Высокоскор. загрузка

Перемещение: Приоритет сети

Обновить ОК Отмена



Настройка служебных параметров:

Настройки -> Система -> Службы

- IP фильтр
- DDNS
- EMAIL
- NTP
- PPPoE
- ARSP
- Беспроводная сеть
- Порт моб. телефона
- UPNP
- FTP
- Wifi
- Центр тревоги
- RTSP
- DAS
- облако

OK Отмена

Настройка параметров, отображаемых на дисплее

Настройки -> Система -> Дисплей

Имя камеры

Время Имя канала

Состояние видео Состояние тревоги

Антивибр.

Прозрач. 175

Канал

Маска области

Время Имя канала



Настройки PTZ-камеры

Настройки -> Система -> Настройки PTZ

	PTZ	RS485
Канал	1	
Протокол	PELCO D	NONE
Адрес	1	1
Скорость	9600	9600
Биты данных	8	8
Стоп биты	1	1
Проверка	Нет	Нет

Обновить ОК Отмена

Настройки порта RS232

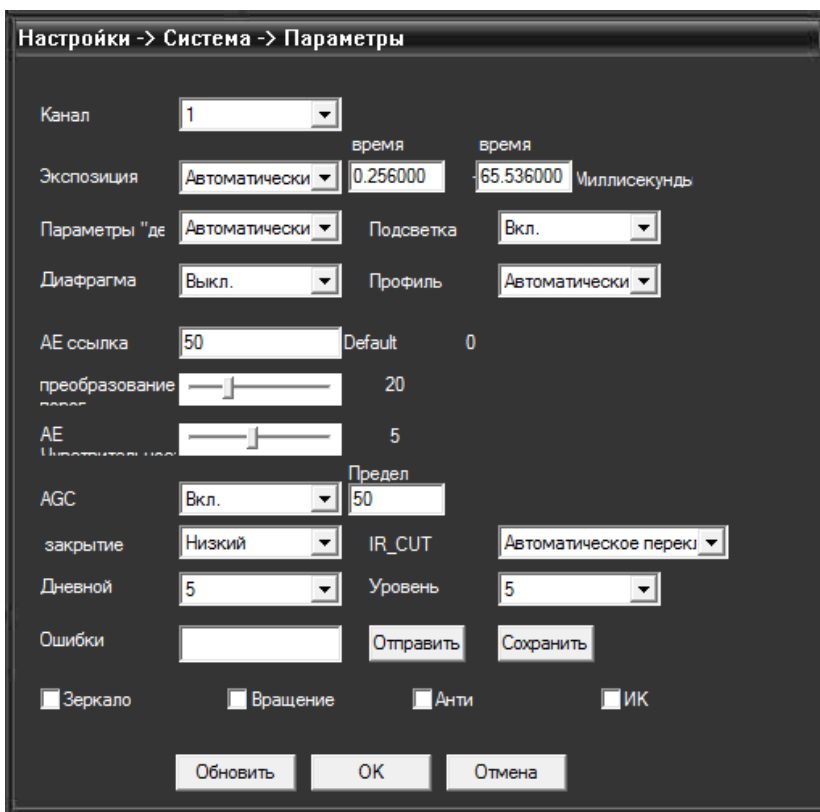
Настройки -> Система -> RTZ

Функции	NONE
Скорость	115200
Биты данных	8
Стоп биты	1
Проверка	Нет

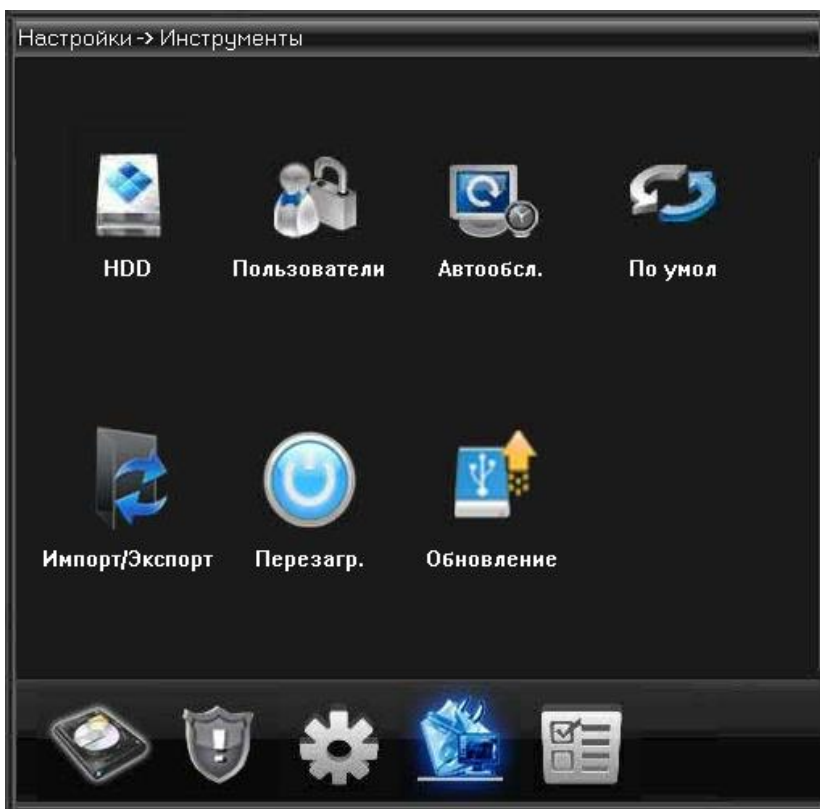
Обновить ОК Отмена



Настройка параметров изображения:

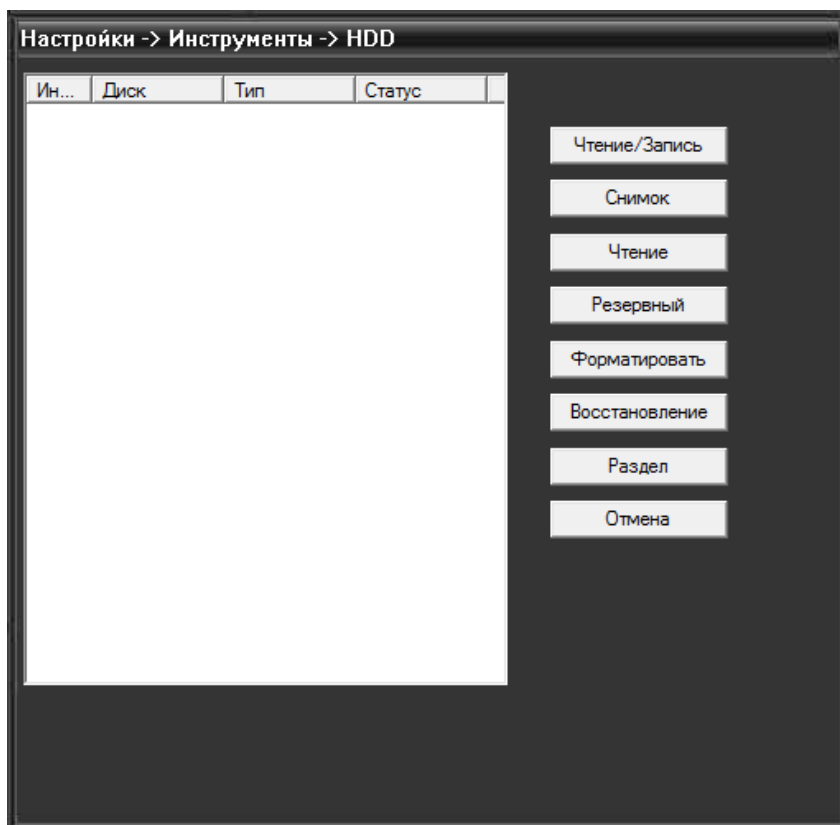


Нажмите кнопку  для перехода к расширенным настройкам.

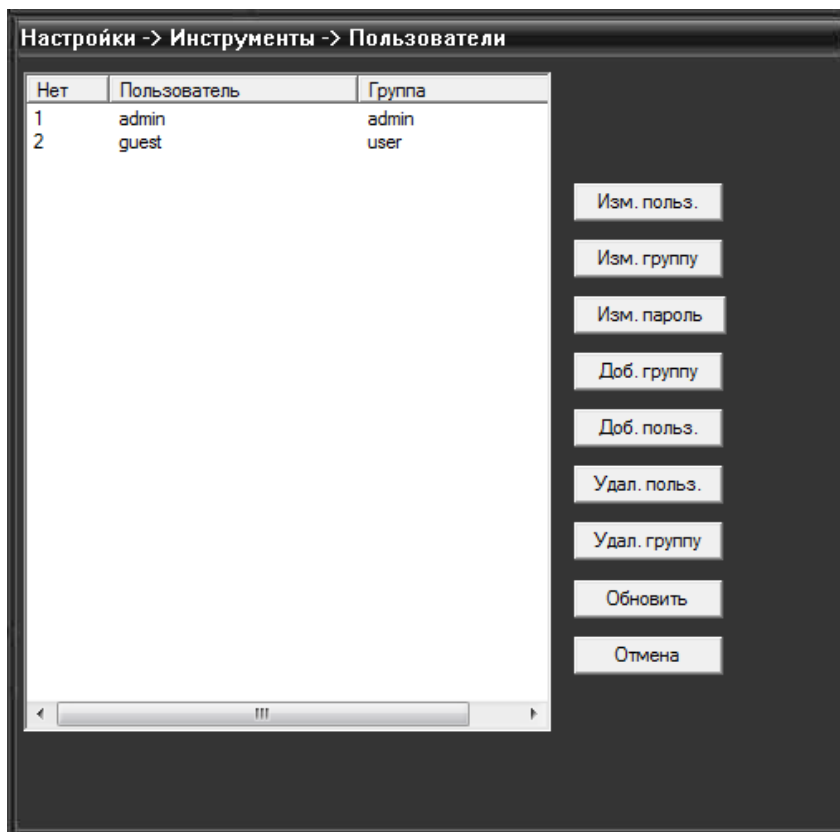




Управление жестким диском



Управление учетной записью





Настройка автообслуживания системы

Настройки -> Инструменты -> Автообсл.

Автоперезагрузка системы

Каждый вт. At 01:00

Автоматическое удаление устаревших файлов

Никогда

Обновить OK Отмена

Возврат к заводским настройкам

Настройки -> Инструменты -> По умол

Пожалуйста, выберите настройки, необходимые установить по умолчанию

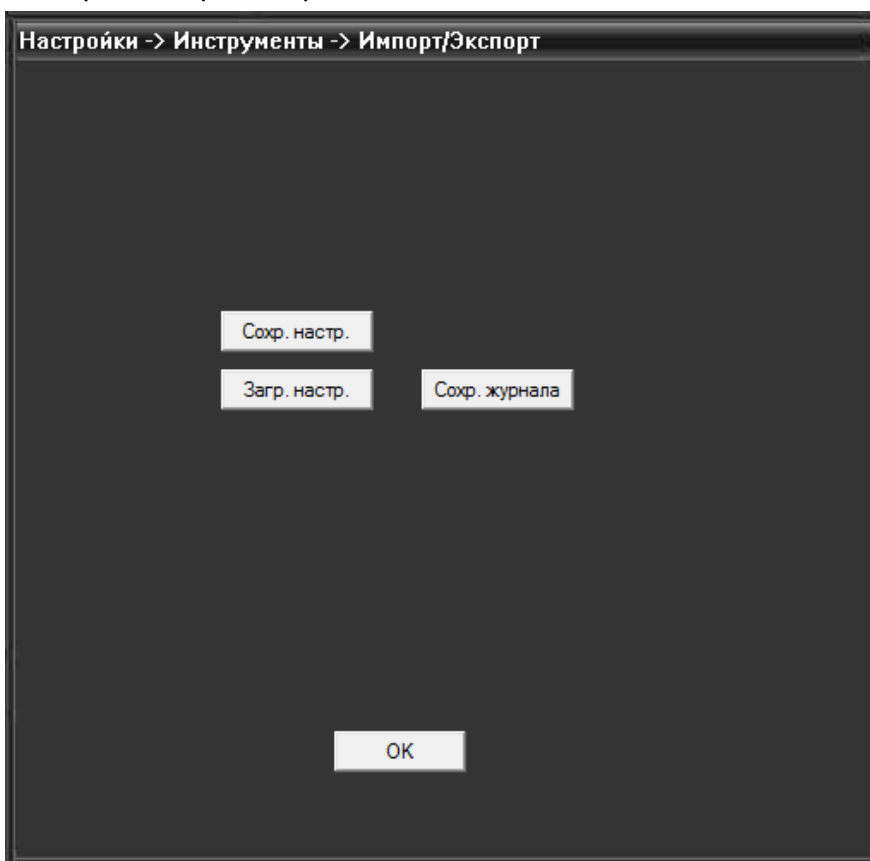
Выбрать все

Общие	<input type="checkbox"/>	Компрессия	<input type="checkbox"/>
Запись	<input type="checkbox"/>	Настройки тревоги	<input type="checkbox"/>
Сеть	<input type="checkbox"/>	Службы	<input type="checkbox"/>
Дисплей	<input type="checkbox"/>	Пользователи	<input type="checkbox"/>
RTZ	<input type="checkbox"/>	Параметры	<input type="checkbox"/>

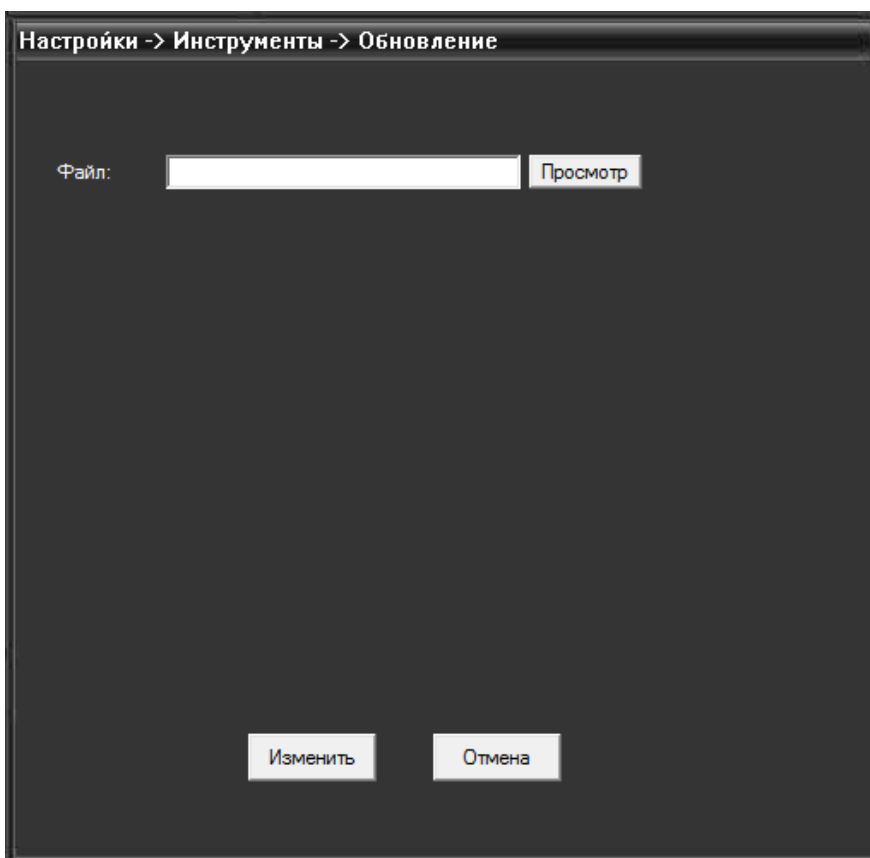
OK Отмена



Импорт/экспорт настроек:



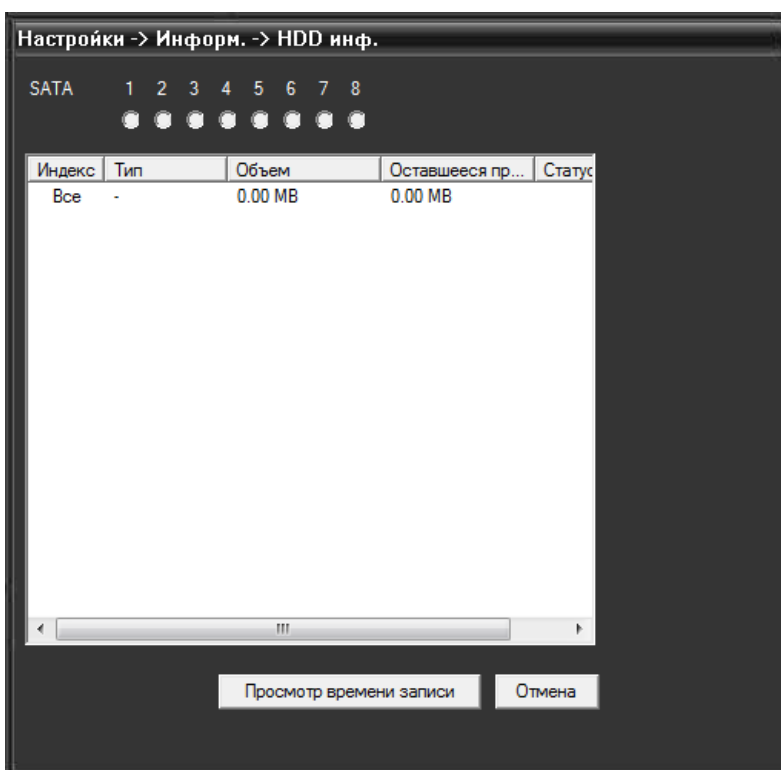
Обновление:





Для просмотра информации о камере нажмите кнопку

В этом разделе содержатся данные о жестком диске, журнале и версии ПО:





Настройки -> Информ. -> Журнал

Тип: Все

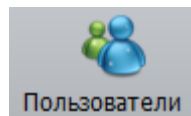
Время: 26.02.2014 0:00:00 Назад

Время: 26.02.2014 23:59:59 Вперед

№	Время	Журнал
---	-------	--------

Поиск Сохр. журнала Удалить ОК

Управление учетной записью



Для управления учетной записью нажмите кнопку

Группа.

В данном подменю возможно добавление/удаление групп, установка прав доступа

Пользователи

Группа Пользователь

Доб. польз. Удал. группу

administrator

administrator

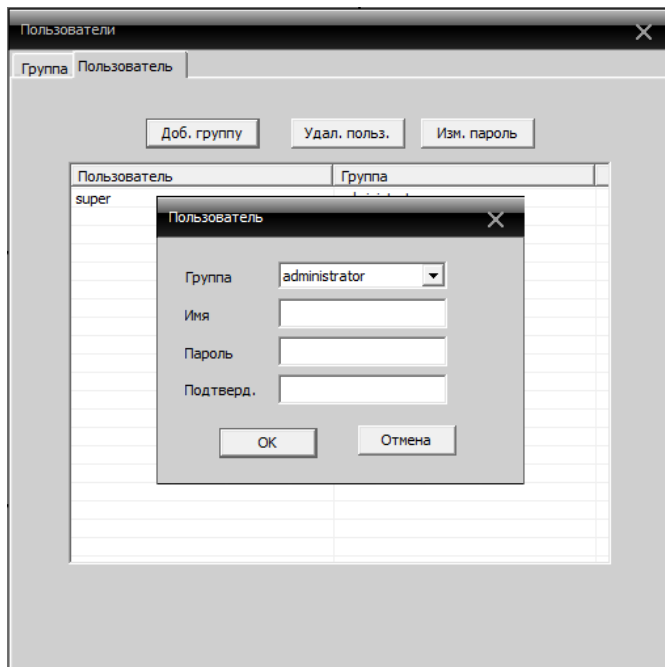
- Список прав
- Движение
- Воспроизведение
- План записи
- Удаленные
- Журнал
- Пользователи
- Устройства
- Карта
- Локальные



Пользователь

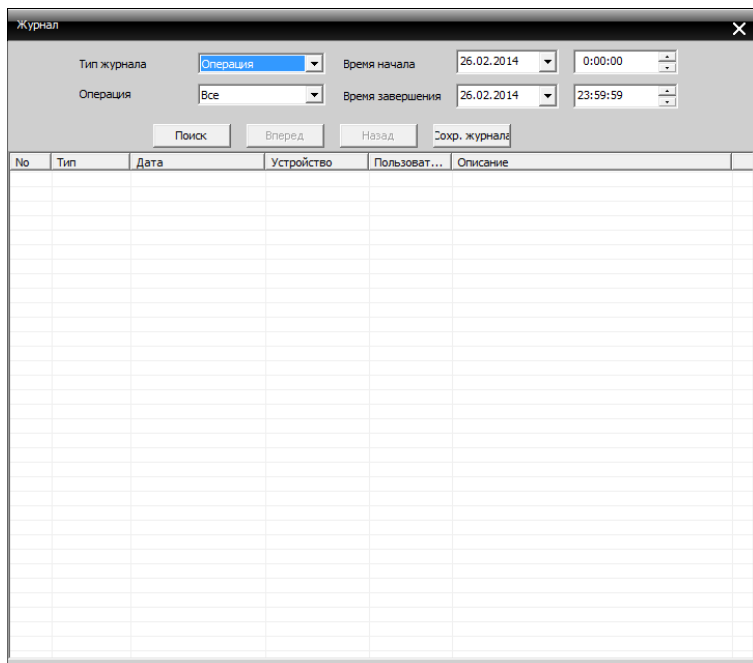
Добавление/удаление пользователей

В данном разделе возможно добавление/удаление пользователей, а также изменение пароля:



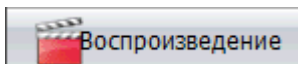
Журнал

Пользователь может просмотреть журнал операций и получить информацию обо всех системных операциях, тревоге, а также других действиях. Для этого необходимо задать временной интервал, выбрать тип события и нажать кнопку «Поиск». В нижнем окне будет выведена информация о событии:



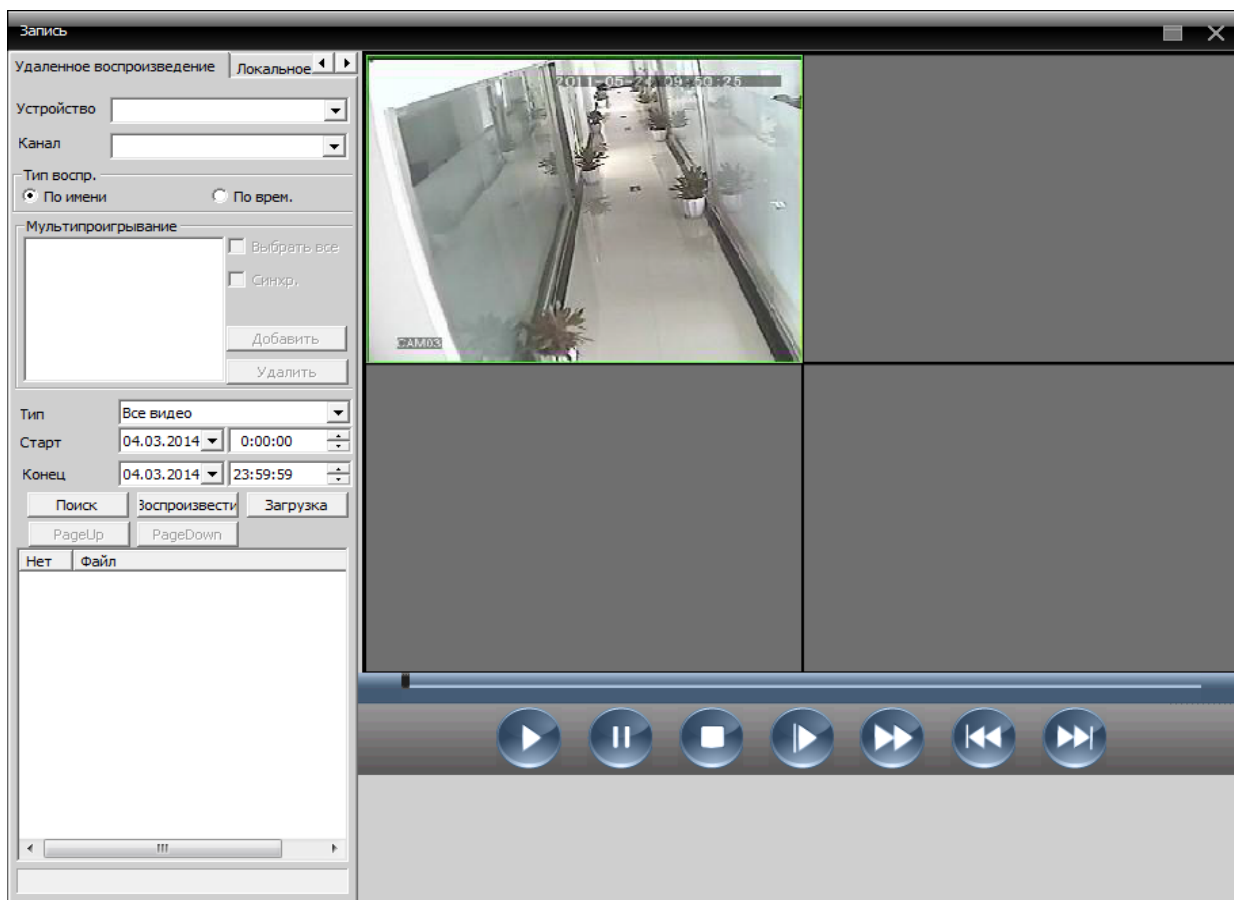


ВОСПРОИЗВЕДЕНИЕ



Возможны 2 способа воспроизведения – удаленное воспроизведение и локальное воспроизведение.

Удаленное воспроизведение- воспроизведение с камеры, локальное воспроизведение – воспроизведение с локального устройства. Пользователь может воспроизводить записанные файлы за любой период времени. Максимальное количество каналов воспроизведения – 4.



Описание кнопок

Кнопка	Описание
	Воспроизвести
	Пауза
	Стоп

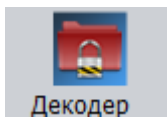


	Замедление
	Ускорение
	Следующий кадр
	Предыдущий кадр

ОПЦИИ

Включает в себя 3 раздела: Декодер, карта, тур.

Декодер



Управление и настройка декодера:



Добавление декодера

Нажмите правой кнопкой мыши на кнопку «Добавить декодер», появится следующее окно:



Сохранить

Нет.	IP адрес	Порт	MAC	Vendor
------	----------	------	-----	--------

IP поиск Изменить

Имя:

Тип: IP адрес Область ARSP Cloud

IP адрес: . .

Порт:

Имя: Пароль:

OK Отмена

Имя: Название декодера, устанавливаемое пользователем

Тип: IP адрес, Область, ARSP, Cloud

IP адрес: IP адрес декодера

Порт: TCP порт по умолчанию 34567

Имя: Логин декодера по умолчанию «admin»

Пароль: Пароль декодера

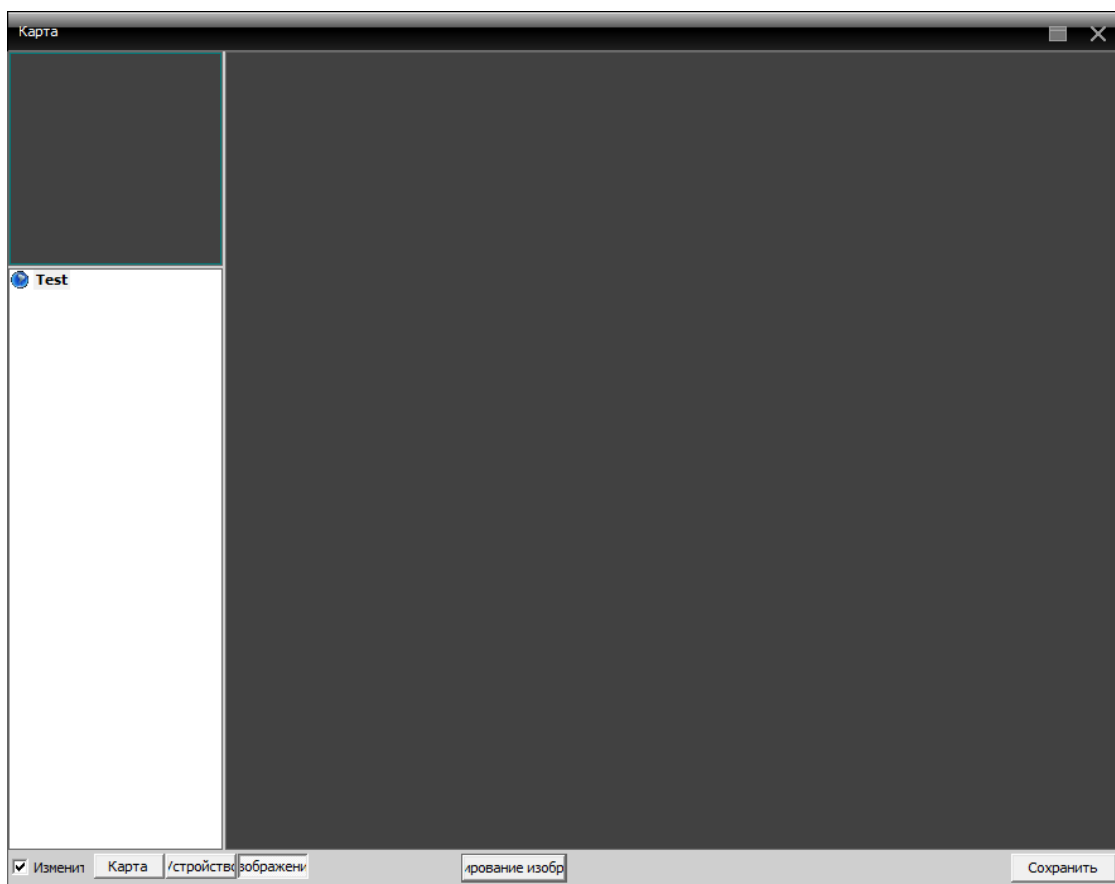
После успешного добавления декодера, появится ярлык «Декодер». Для изменения, удаления или установки параметров нажмите правой кнопкой мыши на ярлык.



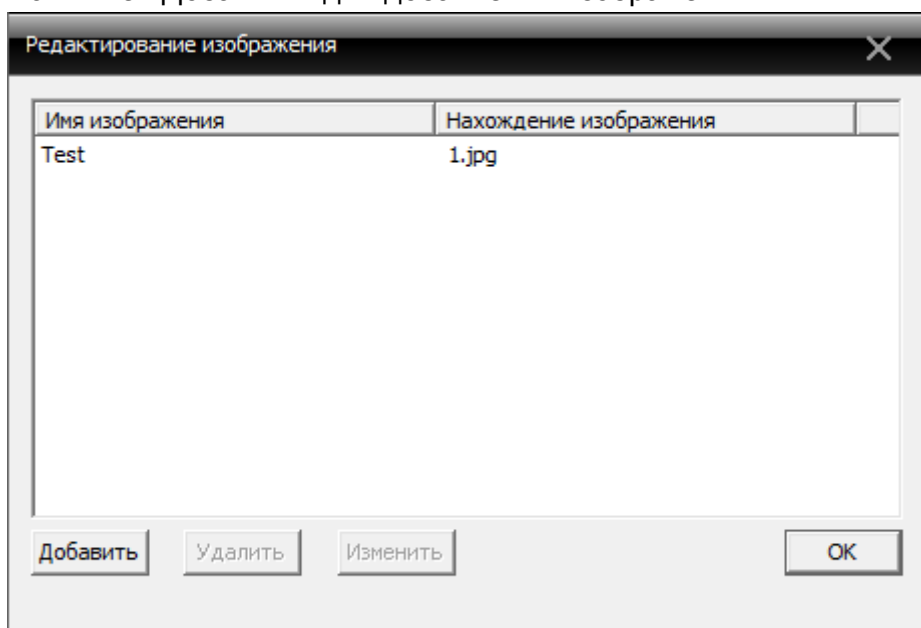
Карта

Карта представляет собой план для моделирования живого экрана. Она может использоваться для добавления и удаления камер и установки тревоги на карте:

Нажмите «Изменить» в левом нижнем углу, и затем «Редактирование изображения» как в окне ниже:

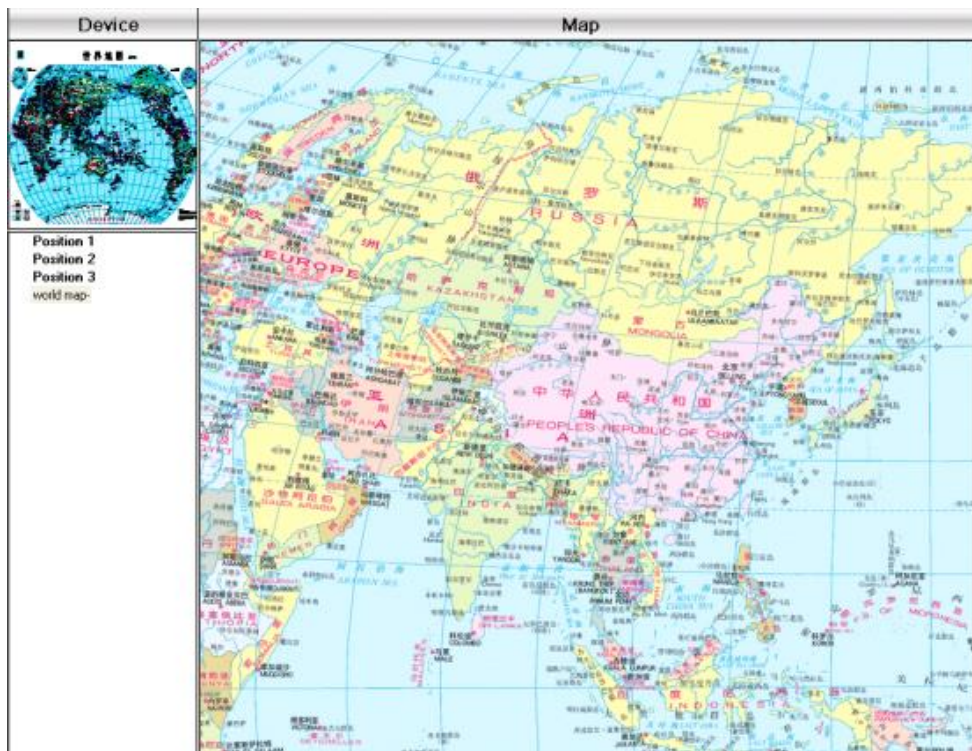
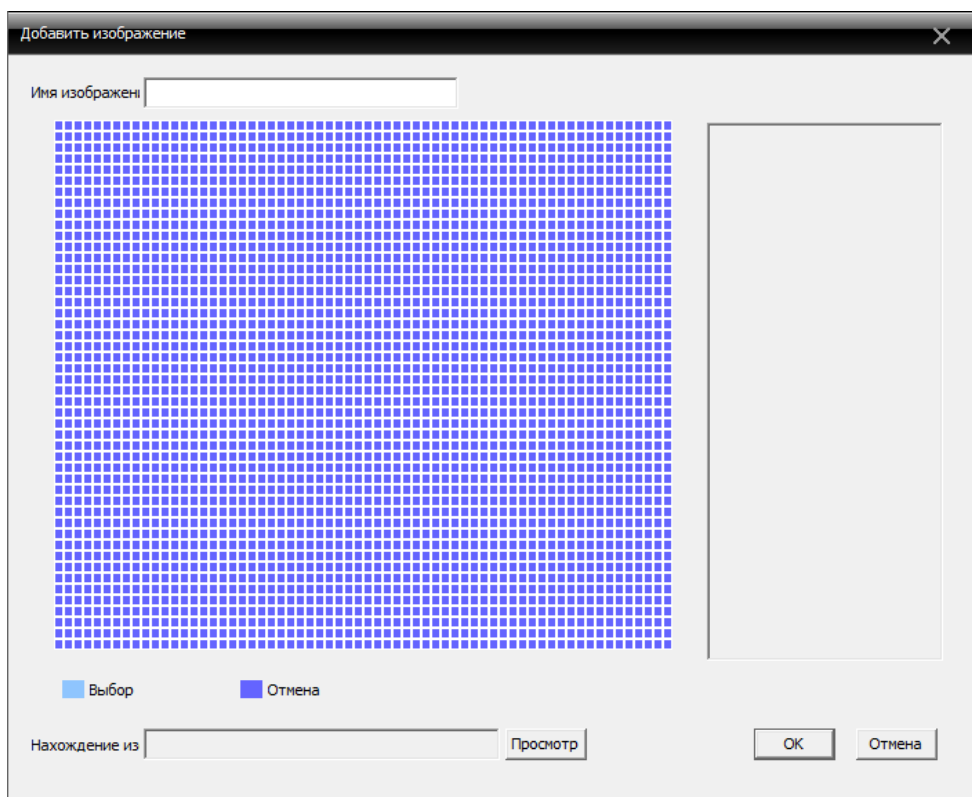


Нажмите «Добавить» для добавления изображения:





После ввода параметров: Имя изображения, описание, «Нахождение из» нажмите ОК для возврата к основному меню. Затем нажмите «Изображение» и перетащите 1 изображение в правую часть окна:





Тур

Позволяет получать изображение с различных каналов на одном мониторе.
Для добавления проекта тура нажмите кнопку "Добавить":

Окно	Имя устройства	Канал	Интервал	Поток
1	Test	1	5	Основной ...

Имя устройства	Канал	Интервал(Сек)	Поток
Test	1	5	Основной ...



ТРАНСПОРТИРОВАНИЕ И ХРАНЕНИЕ

Камеры в транспортной таре перевозятся любым видом крытых транспортных средств (в железнодорожных вагонах, закрытых автомашинах, трюмах и отсеках судов, герметизированных отапливаемых отсеках самолетов и т.д.) в соответствии с требованиями действующих нормативных документов.

Условия транспортирования должны соответствовать условиям хранения 5 по ГОСТ 15150-69 (навесы или помещения, где колебания температуры и влажности воздуха несущественно отличаются от колебаний на открытом воздухе (например, палатки, металлические хранилища без теплоизоляции расположенные в макроклиматических районах с умеренным и холодным климатом в атмосфере любых типов).

Хранение камер в транспортной таре на складах изготовителя и потребителя должно соответствовать условиям 1 по ГОСТ 15150-69 (отапливаемые и вентилируемые склады, хранилища с кондиционированием воздуха, расположенные в любых макроклиматических районах).

ГАРАНТИЯ

1. Гарантийные обязательства

Изготовитель гарантирует соответствие настоящего оборудования требованиям технических условий при соблюдении потребителем правил транспортирования, хранения, монтажа и эксплуатации.

Гарантийный срок эксплуатации составляет **12 месяцев (1 год)** от даты продажи через торговую или монтажную организацию.

При отсутствии отметки продавца в настоящем руководстве о дате продажи гарантийный срок исчисляется от даты производства. Дата производства зашифрована в кодовом номере на задней части корпуса изделия.

Гарантийные обязательства не действительны, если причиной неисправности оборудования являются:

- повреждения прибора, вызванные скачком напряжения, обнаружение следов подключения к не рекомендованным источникам электропитания, не предназначенных для данного прибора;
- наличие внешних или внутренних механических повреждений, обнаружение следов воздействия на прибор домашних животных, насекомых, грызунов и посторонних предметов;
- обнаружение внутри прибора следов воздействия на него жидкостей (коррозия, окисление);



- обнаружение следов неквалифицированного ремонта прибора, а также вмешательство в его программное обеспечение;
- наличие следов несанкционированного изменения конструкции, непредусмотренного производителем, воздействие каких-либо других внешних факторов, нарушающих работоспособность данного оборудования;
- нарушение правил эксплуатации, целостности кодового номера изделия, обнаружение стертых (поврежденных) кодового номера изделия;

Гарантийные обязательства действуют только при предъявлении настоящего руководства.

Изготовитель не несет ответственности и не возмещает ущерб за дефекты, возникшие по вине потребителя при несоблюдении правил эксплуатации и монтажа.

2. Общие рекомендации по гарантийному ремонту.

При отправке в ремонт оборудования услугами транспортной компании, просим наклеивать на коробку табличку с надписью крупным шрифтом «В РЕМОНТ». А также прилагать акт с указанием дефектов и условий их проявления, комплектности оборудования, контактного лица, номера контактного телефона, e-mail; для гарантийного оборудования – даты покупки и номера расходной накладной, названия компании покупателя.



Данные устройства:

Модель _____
Дата сборки _____
Серийный
номер _____

Упаковку произвел:

_____ / _____ / ШТАМП ПРОДАВЦА

Дата продажи « ____ » _____ 20 ____ г

Товар прошел сертификацию
согласно ГОСТ



Не утилизировать как
бытовой отход